

# ภาคผนวก ค

---

การติดตามตรวจสอบความคิดเห็นของประชาชน

## รายงานสรุปผลการสำรวจความคิดเห็นของประชาชนต่อ โครงการท่อส่งก๊าซธรรมชาติไปยังโรงไฟฟ้าหนองปลาหม้อ ของบริษัท กัลฟ์ เอ็นพีเอ็ม จำกัด

### 1. ความเป็นมา

โครงการท่อส่งก๊าซธรรมชาติไปยังโรงไฟฟ้าหนองปลาหม้อ มีขนาดเส้นผ่านศูนย์กลาง 12 นิ้ว โดยมีจุดเริ่มต้นเชื่อมต่อกับระบบท่อส่งก๊าซธรรมชาติไปยังโรงไฟฟ้าหนองแสง ขนาดเส้นผ่านศูนย์กลาง 30 นิ้ว (บริเวณ KP6+790) ของบริษัท ปตท. จำกัด (มหาชน) จากนั้นวางท่อส่งก๊าซธรรมชาติขนานไปตามเขตทางของถนนเขตประกอบการอุตสาหกรรมดับบลิวเอชเอ สระบุรี (ชื่อเดิมเขตประกอบการอุตสาหกรรมเหมราช สระบุรี) ฝั่งทิศตะวันออก ไปยังสถานีควบคุมความดันและวัดปริมาณก๊าซ (MRS) ในพื้นที่ของโรงไฟฟ้าหนองปลาหม้อ โดยแนววางท่อส่งก๊าซธรรมชาติอยู่ในพื้นที่เขตประกอบการอุตสาหกรรมดับบลิวเอชเอ สระบุรี ตำบลหนองปลาหม้อ อำเภอหนองแค จังหวัดสระบุรี รวมระยะทางประมาณ 1.9 กิโลเมตร ผ่านพื้นที่เขตปกครอง ได้แก่ ตำบลหนองปลาหม้อ และตำบลหนองปลิง อำเภอหนองแค จังหวัดสระบุรี

ทั้งนี้ โครงการท่อส่งก๊าซธรรมชาติไปยังโรงไฟฟ้าหนองปลาหม้อ ได้รับความเห็นชอบรายงานการวิเคราะห์ผลกระทบสิ่งแวดล้อม จากคณะกรรมการผู้ชำนาญการพิจารณารายงานการวิเคราะห์ผลกระทบสิ่งแวดล้อม ด้านโรงไฟฟ้าพลังความร้อนตามหนังสือที่ ทส 1009.7/4585 ลงวันที่ 29 เมษายน 2557 และบริษัท กัลฟ์ เอ็นพีเอ็ม จำกัด ได้ขอเปลี่ยนแปลงรายละเอียดโครงการฯ ในประเด็นการเปลี่ยนแปลงการปรับจุดเริ่มต้นของโครงการที่ทำการเชื่อมวาล์ว (Tie in Valve) แนวท่อส่งก๊าซธรรมชาติ วิธีการก่อสร้าง และชนิดท่อส่งก๊าซธรรมชาติ โดยได้มีมติเห็นชอบจากคณะกรรมการกำกับกิจการพลังงาน ตามหนังสือที่ สกพ 5502/10080 ลงวันที่ 3 สิงหาคม 2561

ทั้งนี้ในระหว่างการจัดทำรายงานผลการปฏิบัติตามมาตรการป้องกันและแก้ไขผลกระทบสิ่งแวดล้อม และมาตรการติดตามตรวจสอบผลกระทบสิ่งแวดล้อม โครงการได้ดำเนินการสำรวจสภาพเศรษฐกิจ สังคมและความคิดเห็นของครัวเรือน ผู้นำท้องถิ่น รวมถึงตัวแทนหน่วยงานราชการต่างๆ ที่เกี่ยวข้อง ซึ่งดำเนินการระหว่างวันที่ 24-27 ตุลาคม พ.ศ. 2562 มีรายละเอียดการดำเนินงานดังนี้

### 2. วัตถุประสงค์

การสำรวจสภาพสังคม-เศรษฐกิจ และความคิดเห็นต่อการดำเนินโครงการท่อส่งก๊าซธรรมชาติไปยังโรงไฟฟ้าหนองปลาหม้อ ของบริษัท กัลฟ์ เอ็นพีเอ็ม จำกัด เพื่อรับฟังข้อคิดเห็น/ข้อเสนอแนะ/ข้อกังวลใจของประชาชน ผู้นำท้องถิ่น รวมถึงตัวแทนหน่วยงานราชการที่เกี่ยวข้อง ในช่วงดำเนินการที่ผ่านมาของโครงการ โดยมีวัตถุประสงค์ดังนี้

(1) เพื่อศึกษาสภาพสังคม-เศรษฐกิจ ได้แก่ การประกอบอาชีพ สุขอนามัย ระบบสาธารณสุข และสภาพความเป็นอยู่ของประชาชน รวมทั้ง เพื่อรับทราบสภาพปัญหาเกี่ยวกับสภาพแวดล้อมที่ส่งผลต่อการดำเนินชีวิตของประชาชนในปัจจุบัน

(2) เพื่อศึกษาการรับรู้ข้อมูลข่าวสาร ความต้องการรับทราบข้อมูลข่าวสารของโครงการ รวมทั้งความคิดเห็นและความพึงพอใจต่อการดำเนินงานในด้านต่างๆ ของโครงการ

(3) เพื่อรับฟังความคิดเห็นต่างๆ ต่อการดำเนินการที่ผ่านมาของโครงการร่วมกับชุมชน พร้อมทั้งรับฟังความคิดเห็น ข้อเสนอแนะต่อการดำเนินการ และการดำเนินกิจกรรมต่างๆ ร่วมกับชุมชน

(4) เพื่อนำข้อมูลการสำรวจความคิดเห็นประกอบการนำเสนอไว้ในรายงานผลการปฏิบัติตามมาตรการด้านสิ่งแวดล้อมของโครงการ ต่อสำนักงานนโยบายและแผนทรัพยากรธรรมชาติและสิ่งแวดล้อม รวมทั้งรวบรวมข้อมูลที่ได้สำหรับใช้ในการประกอบการดำเนินกิจกรรมด้านต่างๆ ของโครงการต่อไป

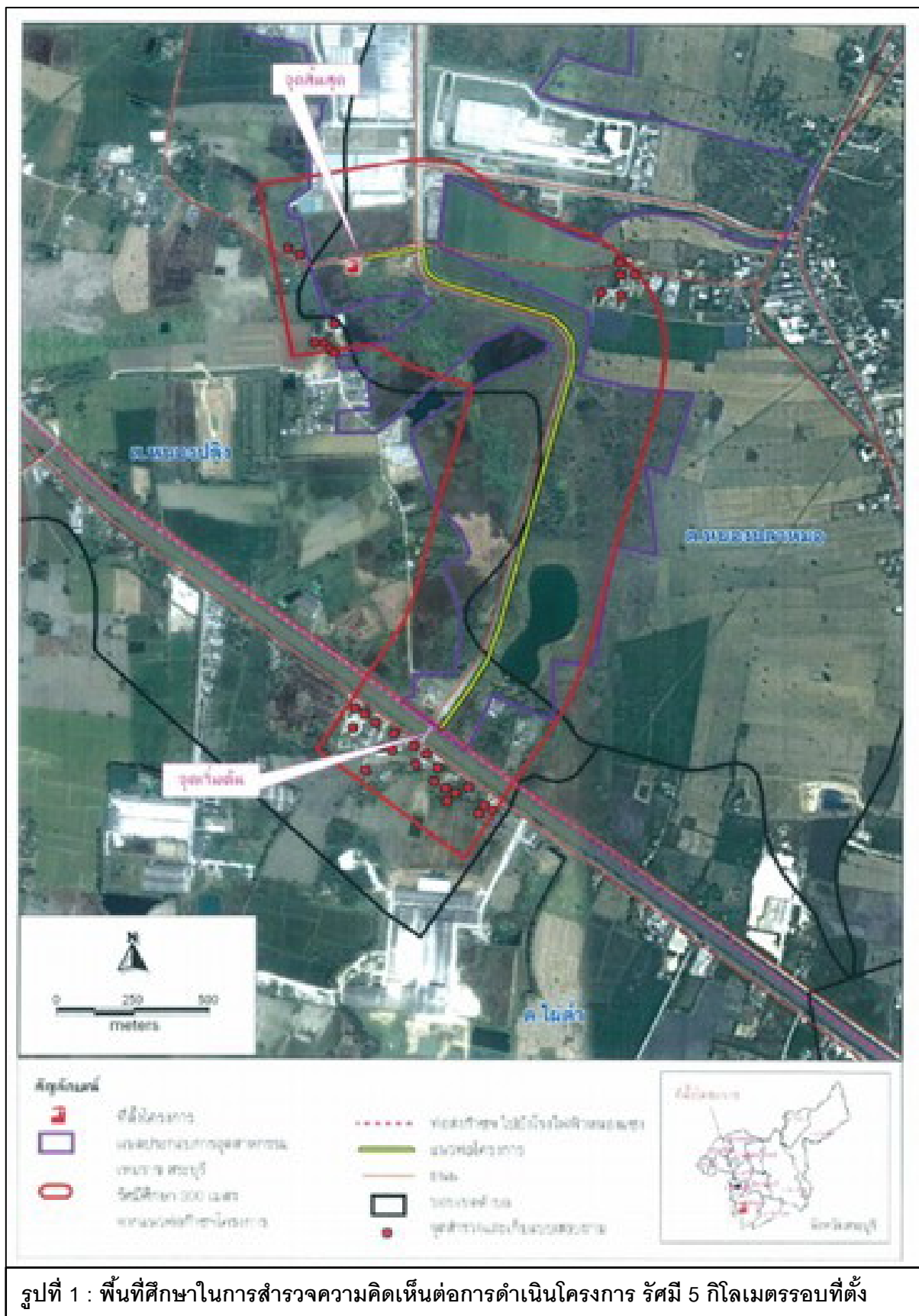
### 3. พื้นที่ดำเนินการศึกษา

พื้นที่ศึกษากำหนดจากที่ตั้งโครงการ ภายในระยะ 300 เมตร จากกึ่งกลางแนวท่อส่งก๊าซของโครงการ แสดงดังรูปที่ 1 ครอบคลุมพื้นที่ในเขตองค์การบริหารส่วนตำบลหนองปลาหมอ องค์การบริหารส่วนตำบลหนองปลิง อำเภอหนองแค จังหวัดสระบุรี รายละเอียดดังนี้

(1) องค์การบริหารส่วนตำบลชนหนองปลิง อำเภอหนองแค จังหวัดสระบุรี จำนวน 2 ชุมชน ประกอบด้วย

1) หมู่ที่ 1 บ้านหนองเข้ญ

2) หมู่ที่ 9 บ้านโคกเข้ญ



#### 4. วิธีการศึกษา

การกำหนดลักษณะของกลุ่มตัวอย่างที่ดีซึ่งมีสองประการหลักด้วยกัน คือกลุ่มตัวอย่างต้องเป็นตัวแทนที่ดีของประชากรในพื้นที่ศึกษาและกลุ่มตัวอย่างต้องมีขนาดเหมาะสมพอเพียงในการคัดเลือกตัวแทนที่ดีของประชากรนั้นการวางแผนคัดเลือกหาตัวอย่างเริ่มต้นโดยการสำรวจพื้นที่เป้าหมายก่อนเพื่อศึกษาภาพรวมลักษณะการรวมตัวของประชากร ซึ่งพบว่าชุมชนที่อยู่ในพื้นที่ศึกษามีลักษณะการรวมตัวของประชากรที่คล้ายคลึงกัน ไม่แตกต่างกันมากนัก ได้แก่ เพศ อายุ การศึกษา และรายได้ เช่น ความรู้ ความคิดเห็นและความพึงพอใจ เป็นต้น ส่วนใหญ่มีการตั้งครัวเรือนรวมตัวกันเป็นกลุ่มอยู่ตามแนวถนน บริษัทที่ปรึกษาได้สำรวจความคิดเห็นของประชาชนในพื้นที่ศึกษาในระดับครัวเรือน โดยดำเนินการสำรวจความคิดเห็นรายครัวเรือน ระหว่างวันที่ 24-27 ตุลาคม พ.ศ. 2562 โดยใช้แบบสอบถามเป็นเครื่องมือในการเก็บรวบรวมข้อมูลในด้านต่างๆ ทั้งนี้เพื่อให้การสำรวจครอบคลุมจึงกำหนดกลุ่มตัวอย่างที่สำรวจแบ่งเป็น 3 กลุ่ม ได้แก่

- กลุ่มสถานประกอบ
- กลุ่มผู้นำชุมชน
- กลุ่มตัวแทนครัวเรือน

ซึ่งวิธีการสำรวจข้อมูล และการกำหนดจำนวนตัวอย่าง อธิบายได้ดังนี้

##### (1) กำหนดจำนวนตัวอย่างและการสุ่มตัวอย่าง

การกำหนดตัวอย่างและการสุ่มตัวอย่าง คือ การเลือกกลุ่มตัวแทนประชากรจากจำนวนประชากรทั้งหมด โดยใช้วิธีการศึกษาด้านประชากรศาสตร์ เพื่อนำข้อมูลมาวิเคราะห์ซึ่งข้อมูลเหล่านี้จะสะท้อนภาพความคิดเห็นของประชากร โดยคำนึงถึงการครอบคลุมของพื้นที่ศึกษาทั้งหมด ซึ่งพบว่าจำนวนประชากรที่สุ่มมาเป็นตัวอย่างมีสภาพทางสังคมที่คล้ายคลึงกัน ไม่แตกต่างกันมากนัก การศึกษาครั้งนี้จึงกำหนดกลุ่มตัวอย่างประกอบด้วย หน่วยงานต่างๆ ที่เกี่ยวข้อง ผู้นำชุมชน และตัวแทนครัวเรือน คือ

##### 1) กลุ่มสถานประกอบการ

การสำรวจความคิดเห็นหน่วยงานที่เกี่ยวข้อง โดยใช้การเลือกตัวอย่างแบบเจาะจง (Purposive Sampling) ซึ่งอยู่ในพื้นที่ศึกษา และนอกพื้นที่ศึกษา ที่ทำการสัมภาษณ์ประกอบด้วย

##### (ก) สถานประกอบการในพื้นที่ศึกษา จำนวน 2 แห่ง ได้แก่

- บริษัท กัลฟ์ เอ็นเค 2 จำกัด
- บริษัท อินาเคิน ฟูดส์ (ประเทศไทย) จำกัด

##### (ข) สถานประกอบการนอกพื้นที่ศึกษา จำนวน 20 แห่ง ได้แก่

- บริษัท นาม สุขภัณฑ์ จำกัด
- บริษัท ไทยเบเวอร์เรจ แคน จำกัด
- บริษัท กระเบื้องหลังคาเซรามิคไทย จำกัด

- บริษัท สยามฟู้ดกว่า จำกัด
- บริษัท ไทยมาลาบายากลาส จำกัด
- บริษัท ริเวอร์โปร ฟัลฟ แอนด์ เพเพอร์ จำกัด
- บริษัท หนองแค โคเจนเนอเรชั่น จำกัด
- บริษัท นอริตาเก้ เอสซีจี จำกัด
- บริษัท เรดตี้ คลีน จำกัด
- บริษัท เวกิชูย เอสซีจี จำกัด
- บริษัท แอร์ ลิควิด (ประเทศไทย) จำกัด
- บริษัท โตโต้ แมนูแฟคเจอร์ (ประเทศไทย) จำกัด
- บริษัท สยามมิชลิน จำกัด
- บริษัท พีราแท็กซ์ อินเตอร์เนชั่นแนล จำกัด
- บริษัท นอริตาเก้ เอสเอ (ประเทศไทย) จำกัด
- บริษัท นิเต็ด คอมโปเนนท์ (ประเทศไทย) จำกัด
- บริษัท เวิร์ลด์ ควอลิตี้ จำกัด
- บริษัท เซะกคอร์ดป (ไทยแลนด์) จำกัด
- บริษัท พูจิคุระ โอโตโมทีฟ จำกัด
- บริษัท การ์เดียนอินดัสทรีส์ คอร์ป จำกัด

## 2) ผู้นำชุมชน

การสำรวจความคิดเห็นผู้นำชุมชนใช้การเลือกตัวอย่างแบบเจาะจง (Purposive Sampling) เช่นเดียวกับหน่วยงานที่เกี่ยวข้อง ซึ่งกำหนดเป็นผู้นำชุมชนที่มีบทบาทหน้าที่ทางสังคมที่ได้รับการยอมรับจากชุมชน และสามารถให้ข้อมูลที่สะท้อนความคิดเห็นในภาพรวมของชุมชนได้ ซึ่งการศึกษาความคิดเห็นของชุมชนในครั้งนี้ เป็นการสุ่มตัวอย่างจากกลุ่มเป้าหมายประกอบด้วย ประธานชุมชน รองประธานชุมชน สมาชิกสภาเทศบาล กลุ่มอาสาสมัครสาธารณสุขประจำหมู่บ้าน (อสม.) และคณะกรรมการชุมชน ที่อยู่ในบริเวณพื้นที่ศึกษาของโครงการ

## 3) ครั้วเรือน

การสำรวจความคิดเห็นประชาชนได้ทำการเก็บตัวอย่างชุมชนที่อยู่ในรัศมีพื้นที่ศึกษา 300 เมตร จากกึ่งกลางแนวท่อส่งก๊าซของโครงการ ซึ่งเป็นกลุ่มที่ตั้งบ้านเรือน อยู่พื้นที่ปกครองหมู่ที่ 1 บ้านหนองเข็ญ และหมู่ที่ 9 บ้านโคกเชือก โดยให้ทำการสำรวจทั้งหมด (ร้อยละ 100) และทำการสัมภาษณ์ครั้วเรือนละ 1 ตัวอย่าง ทั้งนี้จากการตรวจสอบบ้านเรือน และสิ่งปลูกสร้างจากการการตรวจนับจริงในพื้นที่เมื่อเดือน ตุลาคม 2562 พบว่ามีจำนวนครั้วเรือน ในพื้นที่ศึกษาจำนวน 42 ตัวอย่าง โดยแสดงดังตารางที่ 1

**ตารางที่ 1 จำนวนตัวอย่างในการสำรวจสภาพเศรษฐกิจ-สังคม และความคิดเห็นต่อการดำเนินโครงการ**

เขตการปกครอง	ชุมชน/หมู่บ้าน	<sup>1/</sup> จำนวนตัวอย่างในพื้นที่ศึกษา
อบต.หนองปลิง	หมู่ที่ 1 บ้านหนองเข็ญ	22
	หมู่ที่ 9 บ้านโคกเขือก	20
รวมทั้งหมด		42

หมายเหตุ : <sup>1/</sup> จำนวนบ้านเรือนที่อยู่ในระยะ 300 เมตร จากกึ่งกลางแนวทอส่งก๊าซของโครงการ แต่เนื่องจากทอก๊าซโครงการตั้งอยู่ในพื้นที่เขต  
ประกอบการอุตสาหกรรม ซึ่งพื้นที่ศึกษาทั้งหมดอยู่ในเขตประกอบการฯ ทั้งนี้จึงเลือกกลุ่มเป้าหมายแบบเฉพาะเจาะจงบ้านเรือน  
ที่อยู่ใกล้โครงการมากที่สุด

ที่มา : บริษัท เอแอลเอส แลบบอราทอรี กรุ๊ป (ประเทศไทย) จำกัด, 2562

**(2) วิธีการเก็บตัวอย่างข้อมูลแบบสอบถามในภาคสนาม**

การสำรวจด้านสภาพเศรษฐกิจและสังคม และความคิดเห็น ได้ดำเนินการระหว่างวันที่ 24-27  
ตุลาคม พ.ศ. 2562 ทั้งนี้มีการเตรียมความพร้อมในส่วนของพนักงานสัมภาษณ์ภาคสนาม โดยที่ปรึกษาได้ทำการ  
ชี้แจงรายละเอียดของแบบสอบถาม วัตถุประสงค์และเป้าหมายในการสำรวจ ตลอดจนรายละเอียดเกี่ยวกับ  
โครงการฯ ให้มีความรู้และความเข้าใจโครงการฯ ในระดับที่สามารถให้ข้อมูลเบื้องต้นแก่ผู้ให้สัมภาษณ์ได้ อย่างไร  
ก็ตาม การเก็บข้อมูลของพนักงานสัมภาษณ์ได้ดำเนินการภายใต้การควบคุมดูแลของผู้มีประสบการณ์ภาคสนาม  
ซึ่งทำหน้าที่ตรวจสอบ แก้ไขให้ข้อมูลมีความถูกต้องและสมบูรณ์เพียงพอที่จะนำมาแปลผล โดยการสำรวจความ  
คิดเห็นภาคสนามจากกลุ่มตัวอย่างครัวเรือนในแต่ละชุมชน ในพื้นที่ศึกษา ในครั้งนี้ได้เลือกกลุ่มตัวอย่างครัวเรือน  
เพื่อเป็นตัวแทนมาศึกษา โดยใช้การเลือกกลุ่มตัวอย่างแบบการสุ่มตัวอย่างโดยอาศัยหลักความน่าจะเป็น  
(Probability Sampling) และใช้วิธีการสุ่มตัวอย่างแบบเป็นระบบ (Systematic Random Sampling) โดยจะ  
กระจายการสุ่มตัวอย่างตามสัดส่วนครัวเรือนที่อาศัยอยู่ในแต่ละพื้นที่ โดยให้ครอบคลุมตำบลหลักในพื้นที่ศึกษา  
โดยจะกระจายการสุ่มตัวอย่างตามสัดส่วนครัวเรือนที่อาศัยอยู่ในแต่ละพื้นที่ โดยให้ครอบคลุมตำบลหลักในพื้นที่  
ศึกษา โดยมีขั้นตอนดังนี้

ขั้นตอนที่ 1: จำแนกครัวเรือนที่อาศัยอยู่โดยรอบโครงการฯ ภายในพื้นที่ศึกษา จากที่ตั้งโครงการฯ

ขั้นตอนที่ 2: ทำการสุ่มตัวอย่างครัวเรือนรายตำบล โดยทำการเก็บรวบรวมข้อมูลจากผู้แทนครัวเรือน  
ครัวเรือนละ 1 ราย โดยคำนึงถึงการกระจายของกลุ่มตัวอย่างให้สม่ำเสมอ จากนั้นจะทำการเก็บรวบรวมข้อมูลให้  
ได้ขนาดของจำนวนตัวอย่างครัวเรือนในแต่ละตำบลตามสัดส่วนจำนวนประชากร โดยมีวิธีการดังนี้

(ก) การสุ่มตัวอย่างครัวเรือนจะต้องสุ่มตัวอย่างครัวเรือนในตำบลที่ได้กำหนดไว้ และจำนวน  
ตัวอย่างขั้นต่ำต้องเป็นไปตามที่ได้คำนวณตามสัดส่วนของชุมชนนั้นๆ

(ข) การเลือกพื้นที่เป้าหมายเบื้องต้นเพื่อสุ่มตัวอย่าง จะเลือกพื้นที่ที่มีจำนวนครัวเรือนหนาแน่นเป็น  
หลัก โดยพิจารณาจากแผนที่และการสำรวจเบื้องต้น และกำหนดให้สุ่มตัวอย่างกระจายอย่างทั่วถึงในพื้นที่นั้นๆ  
หากชุมชนที่ทำการสำรวจมีพื้นที่ที่มีจำนวนครัวเรือนหนาแน่นอื่นๆ จะทำการสำรวจให้ครอบคลุมทุกๆ พื้นที่ใน  
ชุมชนนั้นๆ ด้วยเพื่อให้เกิดการกระจายของตัวอย่างและให้เป็นตัวแทนที่ครอบคลุมทั้งตำบล



(ค) การเลือกครัวเรือนเป้าหมายเพื่อสุ่มตัวอย่าง จะไม่กำหนดว่าจะเป็นหน่วยใด หรือครัวเรือนใด ทุกๆ ครัวเรือนมีโอกาสที่จะถูกเลือกเช่นเดียวกัน แต่จะสุ่มตัวอย่างตามความเหมาะสมของสถานการณ์ที่เกิดขึ้นในการสำรวจ เช่น ร้านค้า หรือบ้านเรือนที่สะดวกให้เข้าสัมภาษณ์และยินดีที่จะให้ความคิดเห็น แต่มีข้อกำหนดเบื้องต้นในการสุ่มตัวอย่าง โดยต้องทำการสุ่มตัวอย่างให้ครอบคลุมทั้งพื้นที่เป้าหมาย และต้องไม่มีการเลือกตัวอย่างจากความรู้สึกและอคติส่วนตัว (Bias) เช่น การเลือกสุ่มตัวอย่างเพื่อทำการสัมภาษณ์เฉพาะเพศชาย หรือ ช่วงอายุใดอายุหนึ่ง เป็นต้น

(ง) การตรวจสอบตัวอย่างครัวเรือนเป้าหมายเบื้องต้น เพื่อให้เป็นตัวแทนที่ดีของกลุ่มตัวอย่าง ครัวเรือน จะกำหนดให้พนักงานสัมภาษณ์สอบถามผู้ให้สัมภาษณ์ว่าเป็นผู้ที่อยู่อาศัยในพื้นที่เป้าหมายหรือไม่ หากเป็นผู้ที่อยู่อาศัยในพื้นที่จริงจะดำเนินการสัมภาษณ์ในขั้นตอนต่อไป

### (3) เครื่องมือที่ใช้ในการตรวจสอบสภาพสังคม-เศรษฐกิจ

การสำรวจด้านสภาพ เศรษฐกิจ สังคมในแต่ละชุมชนใช้วิธีการเข้าพบเป็นรายครัวเรือนโดยใช้แบบสัมภาษณ์เป็นเครื่องมือ ทั้งนี้ แบบสัมภาษณ์ที่ใช้มีโครงสร้างแน่นอนชัดเจน คำถามมีลักษณะเป็นคำถามปลายปิด และคำถามปลายเปิด โดยแบ่งแบบสอบถามออกเป็น 3 ประเภท คือ หน่วยงานต่างๆ ที่เกี่ยวข้อง ผู้นำชุมชน และ ครัวเรือน แสดงดังเอกสารแนบ 1 มีรายละเอียดดังนี้

#### 1) แบบสัมภาษณ์สำหรับหน่วยงานต่างๆ ที่เกี่ยวข้อง

- ข้อมูลทั่วไปของผู้ให้สัมภาษณ์
- ข้อมูลด้านสภาพแวดล้อมในปัจจุบันของหน่วยงาน/ชุมชน/พื้นที่รับผิดชอบในพื้นที่ของท่าน
- การรับทราบข้อมูลข่าวสาร และการมีส่วนร่วมกิจกรรมของโรงไฟฟ้า
- ผลกระทบและทัศนคติต่อการดำเนินงานของโรงไฟฟ้า
- ความเชื่อมั่น และความคิดเห็นต่อโรงไฟฟ้า

#### 2) แบบสัมภาษณ์สำหรับผู้นำชุมชน

- ข้อมูลทั่วไปของผู้ให้สัมภาษณ์
- สภาพเศรษฐกิจ สังคมของชุมชน
- ข้อมูลด้านสาธารณสุขและสาธารณูปโภคชุมชนของท่าน
- ข้อมูลด้านสภาพแวดล้อมในปัจจุบันของชุมชน
- การรับทราบข้อมูลข่าวสาร และการมีส่วนร่วมกิจกรรมของโรงไฟฟ้า
- ผลกระทบและทัศนคติต่อการดำเนินงานของโรงไฟฟ้า
- ความเชื่อมั่น และความคิดเห็นต่อโรงไฟฟ้า



### 3) แบบสัมภาษณ์สำหรับครัวเรือน

- ข้อมูลทั่วไปของผู้ให้สัมภาษณ์
- ข้อมูลด้านสภาพเศรษฐกิจของครัวเรือน
- ข้อมูลด้านสุขภาพอนามัยและสาธารณสุข
- ข้อมูลด้านสภาพแวดล้อมในปัจจุบันของชุมชน
- การรับทราบข้อมูลข่าวสาร และการมีส่วนร่วมกิจกรรมของโรงไฟฟ้า
- ผลกระทบและทัศนคติต่อการดำเนินงานของโรงไฟฟ้า
- ความเชื่อมั่น และความคิดเห็นต่อโรงไฟฟ้า

## 5. การวิเคราะห์ข้อมูล

ข้อมูลที่ได้จากการสัมภาษณ์โดยใช้แบบสอบถาม จะถูกนำมาวิเคราะห์ และประมวลผลการศึกษาโดยการวิเคราะห์ข้อมูลจะใช้โปรแกรมสำเร็จรูปทางสถิติ (Statistics Package for the Social Sciences) ซึ่งมีขั้นตอนโดยจัดเตรียมคู่มือการลงรหัสเพื่อเปลี่ยนข้อมูลจากแบบสอบถามเป็นรหัสสำหรับการบันทึกข้อมูล ก่อนที่จะทำการลงรหัสนั้นได้ทำการตรวจสอบความถูกต้องของข้อมูลแบบสอบถามให้ถูกต้อง เมื่อได้ทำการแปลผล และจัดทำตารางแสดงข้อมูลเป็นรูปแบบตารางแจกแจงความถี่ ร้อยละ โดยนำเสนอผลการสำรวจความคิดเห็นแยกเป็นระดับหน่วยงานต่างๆ ที่เกี่ยวข้อง ผู้นำชุมชน และครัวเรือน พร้อมทั้งบรรยายสรุปผลการสำรวจความคิดเห็นเป็นร้อยละ แยกตามกลุ่มเป้าหมายตามที่กล่าวข้างต้น

## 6. การแปลผลข้อมูล

### 1) การแปลผลโดยใช้ค่าร้อยละ

วิธีการโดยหาความถี่ (จำนวน) ในแต่ละคำตอบ แล้วแปลความถี่เหล่านั้นให้อยู่ในรูปร้อยละ ข้อมูลที่ใช้การวิเคราะห์ลักษณะนี้เป็นแบบสอบถามปลายปิด มีลักษณะให้เลือกตอบ

### 2) การแปลผลแบบมาตราส่วนประมาณค่า

คำถามเพื่อต้องการทราบความคิดเห็นที่มีลักษณะคำถามเป็นแบบมาตราส่วนประมาณค่าของ ลิเคิร์ท (Likert Scale) และใช้การวัดข้อมูลประเภทอันตรภาคชั้น (Interval Scale) ได้ทำการหาค่าเฉลี่ยคะแนนความคิดเห็น โดยกำหนดคะแนนแนวน้ำหนักให้แต่ละช่วงของระดับความคิดเห็นแล้วคำนวณค่าเฉลี่ย จากนั้นนำค่าเฉลี่ยที่ได้ไปเทียบกับเกณฑ์การแปลความหมาย ซึ่งการหาค่าเฉลี่ยโดยทั่วไปก็มักจะใช้ผลรวมของผลคูณระหว่างค่าน้ำหนักของแต่ละระดับกับค่าความถี่ในระดับนั้น แล้วหารด้วยความถี่ทั้งหมด การแปลความหมายคะแนนเฉลี่ยในแต่ละระดับใช้เกณฑ์ในการแปลความหมายคะแนนตามเกณฑ์ของเบสท์ (Best 1981:179-187) โดยมีหลักเกณฑ์การให้คะแนน ดังนี้

การประเมินระดับความพึงพอใจ มีเกณฑ์การให้คะแนน ดังนี้

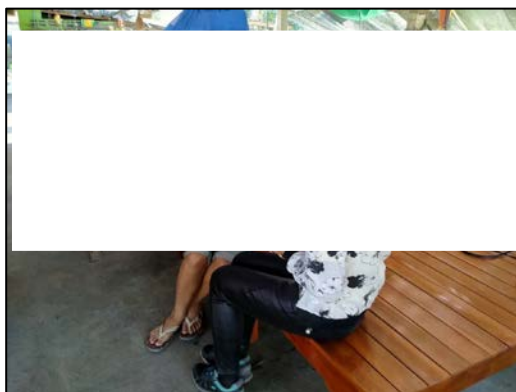
ระดับมากที่สุด	ให้	5	คะแนน
ระดับมาก	ให้	4	คะแนน
ระดับปานกลาง	ให้	3	คะแนน
ระดับน้อย	ให้	2	คะแนน
ระดับน้อยที่สุด	ให้	1	คะแนน

การแปลความหมายคะแนนเฉลี่ย ดังนี้

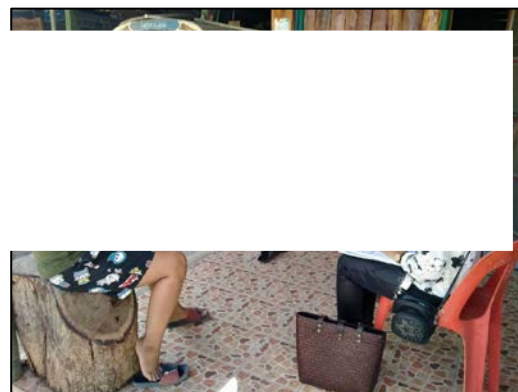
คะแนนเฉลี่ย 4.51 - 5.00	หมายถึง	มากที่สุด
คะแนนเฉลี่ย 3.51 - 4.50	หมายถึง	มาก
คะแนนเฉลี่ย 2.51 - 3.50	หมายถึง	ปานกลาง
คะแนนเฉลี่ย 1.51 - 2.50	หมายถึง	น้อย
คะแนนเฉลี่ย 1.00 - 1.50	หมายถึง	น้อยที่สุด

## 7. ผลการสำรวจสภาพเศรษฐกิจ-สังคม

ผลการศึกษาสภาพเศรษฐกิจ สังคม และความคิดเห็นรายครัวเรือน โดยทั่วไปของพื้นที่ศึกษาจากตัวแทนหน่วยงานต่างๆ ผู้นำชุมชน และตัวแทนประชาชน บรรยายภาพการสำรวจความคิดเห็น แสดงดังรูปที่ 2 และรูปที่ 3 สรุปผลการสำรวจความคิดเห็นได้ดังนี้

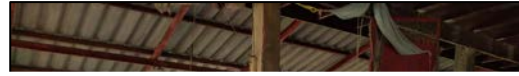


ผู้นำชุมชนหมู่ที่ 1 บ้านหนองเบ็ญ  
อบต.หนองปลิง



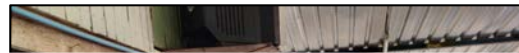
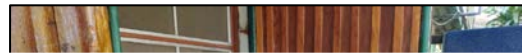
ผู้นำชุมชนหมู่ที่ 9 บ้านโคกเชือก  
อบต.หนองปลิง

รูปที่ 2 : บรรยายภาพการสำรวจความคิดเห็นผู้นำชุมชนในรัศมี 5 กิโลเมตร



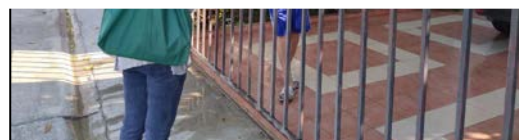
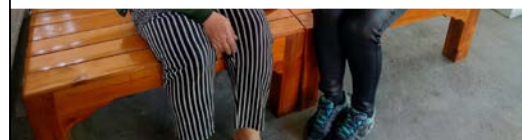
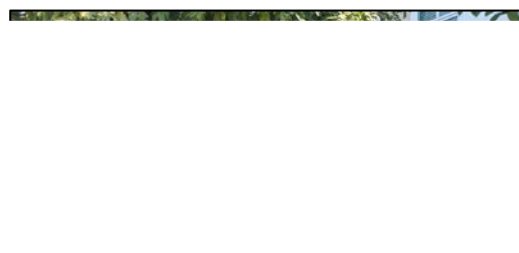
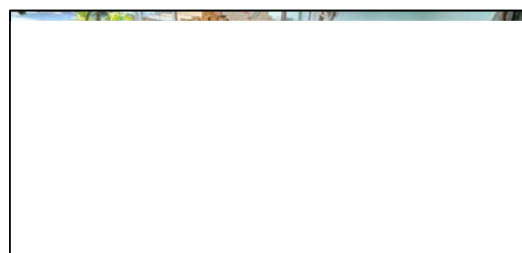
ตัวแทนครัวเรือนหมู่ที่ 1 บ้านหนองเบญ  
อบต.หนองปลิง

ตัวแทนครัวเรือนหมู่ที่ 1 บ้านหนองเบญ  
อบต.หนองปลิง



ตัวแทนครัวเรือนหมู่ที่ 1 บ้านหนองเบญ  
อบต.หนองปลิง

ตัวแทนครัวเรือนหมู่ที่ 9 บ้านโคกเชือก  
อบต.หนองปลิง



ตัวแทนครัวเรือนหมู่ที่ 9 บ้านโคกเชือก  
อบต.หนองปลิง

ตัวแทนครัวเรือนหมู่ที่ 9 บ้านโคกเชือก  
อบต.หนองปลิง

รูปที่ 3 : บรรยากาศการสำรวจความคิดเห็นตัวแทนครัวเรือนในรัศมี 5 กิโลเมตร

### (1) ผลการสำรวจความคิดเห็นของกลุ่มสถานประกอบการ

โครงการได้ทำการสัมภาษณ์ตัวแทนสถานประกอบการในพื้นที่ศึกษา ประกอบด้วย โดยใช้การเลือกตัวอย่างแบบเจาะจง (Purposive Sampling) ซึ่งอยู่ในพื้นที่ศึกษา และนอกพื้นที่ศึกษา ที่ทำการสัมภาษณ์ ประกอบด้วย จำนวน 22 ตัวอย่าง (แสดงรายละเอียดของกลุ่มตัวอย่างอ้างอิงถึง ตารางที่ 2) และผลการสำรวจความคิดเห็น แสดงดังเอกสารแนบ 2 และสามารถสรุปรายละเอียดของผลการศึกษาได้ดังนี้

ตารางที่ 2 แสดงจำนวนตัวอย่างของกลุ่มสถานประกอบการ

ลำดับ	สถานประกอบการในพื้นที่	สถานประกอบการนอกพื้นที่
1	บริษัท กัลฟ์ เอ็นเค 2 จำกัด	บริษัท นาม สุขภัณฑ์ จำกัด
2	บริษัท อินาเคิน ฟู้ดส์ (ประเทศไทย) จำกัด	บริษัท ไทยเบเวอเรจ แคน จำกัด
3		บริษัท กระเบื้องหลังคาเซรามิคไทย จำกัด
4		บริษัท สยามฟู้ดกว่า จำกัด
5		บริษัท ไทยมาลาयाกลาส จำกัด
6		บริษัท ริเวอร์โปร ฟัลพ แอนด์ เพเพอร์ จำกัด
7		บริษัท หนองแค โคเจนเนอเรชั่น จำกัด
8		บริษัท นอริตาเก้ เอสซีจี จำกัด
9		บริษัท เรดตี้ คลีน จำกัด
10		บริษัท เวกิชู เอสซีจี จำกัด
11		บริษัท แอร์ ลิควิด (ประเทศไทย) จำกัด
12		บริษัท โตโต้ แมนูแฟคเจอร์ (ประเทศไทย) จำกัด
13		บริษัท สยามมิชลิน จำกัด
14		บริษัท พีราแท็กซ์ อินเตอร์เนชั่นแนล จำกัด
15		บริษัท นอริตาเก้ เอสเอ (ประเทศไทย) จำกัด
16		บริษัท นิเต็ด คอมโปเนนท์ (ประเทศไทย) จำกัด
17		บริษัท เวิร์ด ควอลิตี้ จำกัด
18		บริษัท เซกคอร์ป (ไทยแลนด์) จำกัด
19		บริษัท ฟุจิคุระ โอโตโมทีฟ จำกัด
20		บริษัท การ์เดียนอินดัสทรีส์ คอร์ป จำกัด

ที่มา : รวบรวมโดยบริษัท เอแอลเอส แลบบอราทอรี กรุ๊ป (ประเทศไทย) จำกัด, 2562

## 1) ข้อมูลทั่วไป

ผู้ให้สัมภาษณ์เป็นเพศหญิง ร้อยละ 68.2 และเป็นเพศชาย ร้อยละ 31.8 โดยมีอายุอยู่ระหว่าง 41-50 ปี ร้อยละ 50.0 รองลงมาคืออายุอยู่ระหว่าง 31-40 ปี ร้อยละ 31.8 เมื่อสอบถามถึงด้านการศึกษา พบว่า ผู้ให้สัมภาษณ์มีระดับการศึกษาอยู่ในระดับปริญญาตรี ร้อยละ 77.3 รองลงมาคือการศึกษาในระดับสูงกว่าปริญญาตรี ร้อยละ 22.7 ซึ่งผู้ให้สัมภาษณ์ทั้งหมดเป็นผู้ได้รับมอบหมายจากสถานประกอบการ โดยผู้ให้สัมภาษณ์ส่วนใหญ่มีระยะเวลาในการดำรงตำแหน่งระหว่าง 6-10 ปี ร้อยละ 40.9 รองลงมาดำรงตำแหน่งระหว่าง 1-5 ปี ร้อยละ 27.3 ระหว่าง 11 - 15 ปี ร้อยละ 18.2 และระหว่าง 16 -20 ปี ร้อยละ 13.6 เมื่อสอบถามถึงจำนวนบุคลากรในหน่วยงาน พบว่า ผู้ให้สัมภาษณ์ส่วนใหญ่มีบุคลากรในหน่วยงานมีบุคลากรมากกว่า 100 คน ร้อยละ 90.9 รองลงมาคือบุคลากรระหว่าง 51-100 คน ร้อยละ 9.1

เมื่อสอบถามถึงภูมิลำเนาของผู้ให้สัมภาษณ์ส่วนใหญ่ ร้อยละ 54.5 ระบุว่าอยู่ที่นั่นมาตั้งแต่เกิด รองลงมาย้ายมาจากที่อื่น ร้อยละ 45.5 ซึ่งส่วนใหญ่ย้ายมาจากจังหวัดในภาคตะวันออกเฉียงเหนือ ร้อยละ 60.0 โดยมีระยะเวลาอาศัยอยู่ในพื้นที่ระหว่าง 11-15 ปี ร้อยละ 70.0

## 2) สภาพแวดล้อมในปัจจุบัน

จากการสัมภาษณ์ถึงสภาพสิ่งแวดล้อมในปัจจุบัน พบว่า ผู้ให้สัมภาษณ์ระบุว่าในระยะ 1 ปีที่ผ่านมาสภาพสิ่งแวดล้อมในชุมชนที่อาศัยมีการเปลี่ยนแปลงไปจากเดิมเล็กน้อย ร้อยละ 45.5 รองลงมาสภาพสิ่งแวดล้อมไม่มีการเปลี่ยนแปลงไปจากเดิม ร้อยละ 31.8 และมีการเปลี่ยนแปลงไปจากเดิมปานกลาง ร้อยละ 22.7 ส่วนผู้ที่ระบุว่าชุมชนมีการเปลี่ยนแปลงโดยส่วนใหญ่ 3 อันดับแรก พบว่าสภาพอากาศร้อนมากขึ้น ร้อยละ 53.3 รองลงมาโรงงานอุตสาหกรรมเพิ่มมากขึ้น ร้อยละ 26.7 ฝุ่นละออง ร้อยละ 13.3 และการจราจรติดขัดเพราะจำนวนรถที่เพิ่มขึ้น ร้อยละ 6.7

### ผลกระทบด้านสิ่งแวดล้อม

สำหรับปัญหาความเดือดร้อน/ความรำคาญด้านสิ่งแวดล้อมในชุมชนที่ได้รับในปัจจุบัน ดังแสดงในตารางที่ 3 โดยสามารถสรุปปัญหาได้ 3 อันดับแรก ดังนี้

- **อันดับ 1 ฝุ่นละออง** พบว่า เป็นปัญหาที่ได้รับมากที่สุด ร้อยละ 45.5 ซึ่งระดับของผลกระทบที่ได้รับส่วนใหญ่อยู่ในระดับปานกลาง ร้อยละ 80.0 และระดับน้อย ร้อยละ 20.0 สาเหตุของผลกระทบส่วนใหญ่ระบุว่าเกิดจากการจราจร ร้อยละ 80.0 และจากโรงงานข้างเคียง มาตามลม ร้อยละ 20.0

- **อันดับ 2 การจราจร/อุบัติเหตุ** พบว่า เป็นปัญหาที่ได้รับรองลงมา ร้อยละ 36.4 มีระดับของผลกระทบที่ได้รับส่วนใหญ่อยู่ในระดับปานกลาง ร้อยละ 75.0 และระดับน้อย ร้อยละ 25.0 โดยสาเหตุของผลกระทบส่วนใหญ่ระบุว่าเกิดจากโรงงานข้างเคียง ร้อยละ 75.0 และจากการจราจร ร้อยละ 25.0

■ **อันดับ 3 กลิ่นเหม็น** พบว่า เป็นปัญหาที่ได้รับ ร้อยละ 27.3 ซึ่งมีระดับของผลกระทบที่ได้รับส่วนใหญ่อยู่ในระดับน้อย ร้อยละ 66.7 และระดับปานกลาง ร้อยละ 33.3 ตามลำดับ โดยสาเหตุของผลกระทบส่วนใหญ่ระบุว่าเกิดจากโรงงานข้างเคียง ร้อยละ 83.3 และจากน้ำเน่าเสีย ร้อยละ 16.7

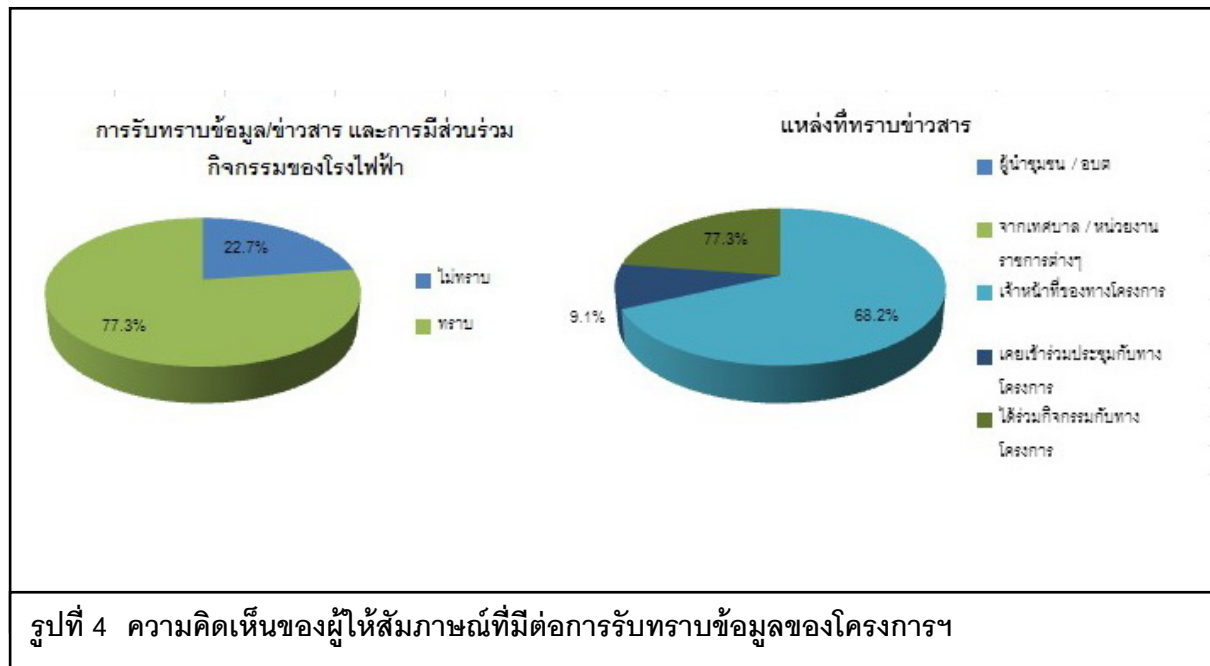
**ตารางที่ 3** ความคิดเห็นของผู้ให้สัมภาษณ์ต่อปัญหาความเดือดร้อน/ความรำคาญด้านสิ่งแวดล้อมที่ได้รับในปัจจุบัน

ผลกระทบ	ไม่มี (ร้อยละ)	มี (ร้อยละ)	ระดับผลกระทบ (ร้อยละ)			สาเหตุของผลกระทบ
			น้อย	ปานกลาง	มาก	
1. มลพิษทางอากาศ						
1.1 ฝุ่นละออง	54.5	45.5	20.0	80.0	0.0	- โรงงาน (20.0%) - การจราจร (80.0%)
1.2. ครัน/ เขม่า	77.3	22.7	40.0	60.0	0.0	- โรงงาน (40.0%) - การจราจร (60.0%)
2. กลิ่นเหม็น	72.7	27.3	66.7	33.3	0.0	- ชุมชน (16.7%) - โรงงาน (83.3%)
3. เสียงดัง	77.3	22.7	40.0	60.0	0.0	- โรงงาน (60.0%) - การจราจร (40.0%)
4. ขยะมูลฝอย	100.0	0.0	0.0	0.0	0.0	- ชุมชน (100.0%)
5. น้ำเสีย	86.4	13.6	100.0	0.0	0.0	- ชุมชน (33.3%) - โรงงาน (66.7%)
6. น้ำท่วมขัง	90.9	9.1	100.0	0.0	0.0	- ฝนตกหนัก (100%)
7. ดินเสื่อมคุณภาพ	100.0	0.0	0.0	0.0	0.0	
8. ถนนชำรุด/การ คมนาคมไม่สะดวก	81.8	18.2	25.0	50.0	25.0	- โรงงาน (25.0%) - การจราจร (75.0%)
9. การจราจร/ อุบัติเหตุ	63.6	36.4	25.0	75.0	0.0	- โรงงาน(75.0%) - การจราจร (25.0%)

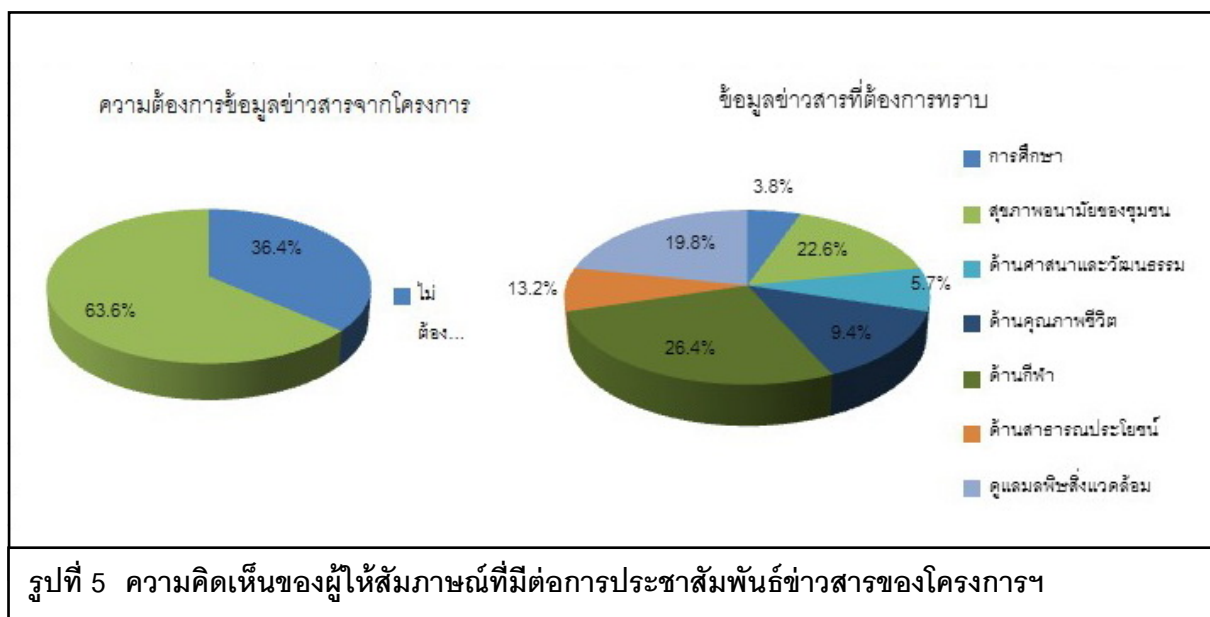
**ที่มา :** รวบรวมโดยบริษัท เอแอลเอส แลบบอราทอรี กรุ๊ป (ประเทศไทย) จำกัด, 2562

### 3) การรับทราบข้อมูล/ข่าวสาร และการมีส่วนร่วมกิจกรรมของโรงไฟฟ้า

ความคิดเห็นเกี่ยวกับโครงการท่อส่งก๊าซโรงไฟฟ้าหนองปลาหมอ ของบริษัท กัลฟ์ ปิแอล จำกัด พบว่า ผู้ให้สัมภาษณ์ส่วนใหญ่ทราบ/รู้จักโครงการ ร้อยละ 77.3 รองลงมาไม่ทราบ/รู้จัก ร้อยละ 22.7 ระบุว่าทราบนั้นโดย 3 อันดับแรก ทราบจากเจ้าหน้าที่ของทางโครงการ ร้อยละ 68.2 รองลงมาได้ร่วมกิจกรรมกับทางโครงการร้อยละ 22.7 และเคยเข้าร่วมประชุมกับทางโครงการ ร้อยละ 9.1 โดยมีรายละเอียดดังรูปที่ 4

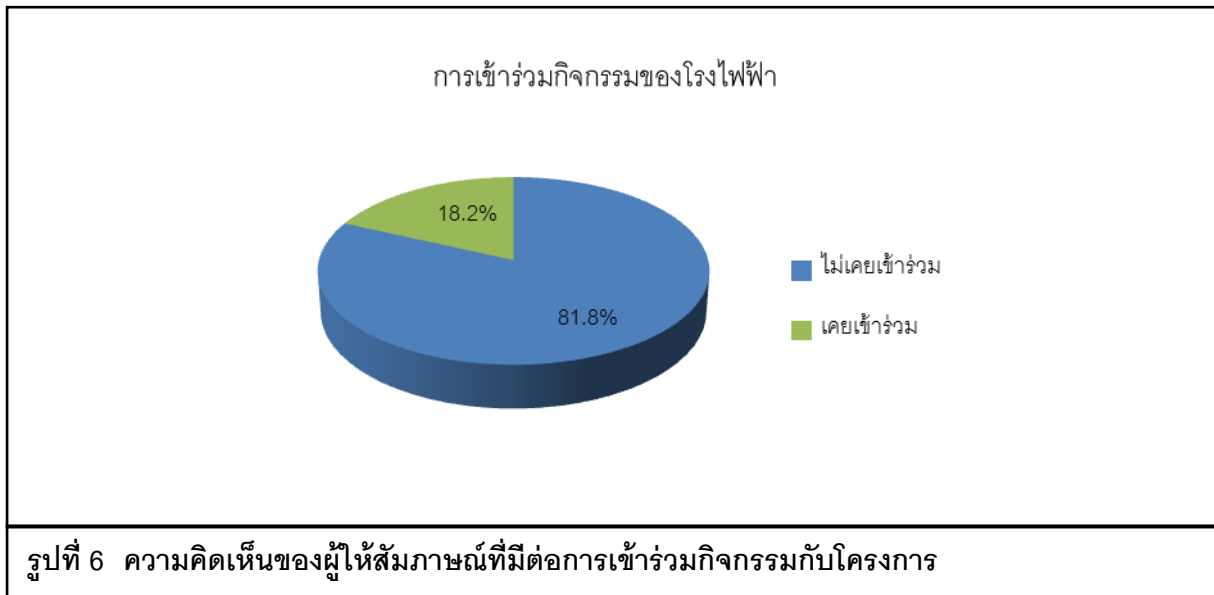


สำหรับข้อมูลการประชาสัมพันธ์ข่าวสารของโรงไฟฟ้า พบว่า ผู้ให้สัมภาษณ์ส่วนใหญ่ต้องการรับทราบข้อมูล/ข่าวสารเกี่ยวกับโรงไฟฟ้า ร้อยละ 63.6 ทั้งนี้ข้อมูล que ผู้ให้สัมภาษณ์ต้องการให้มีการประชาสัมพันธ์เพิ่มเติมโดย 3 อันดับแรก ต้องการทราบข้อมูลเกี่ยวกับผลกระทบด้านสิ่งแวดล้อม ร้อยละ 26.4 รองลงมาต้องการทราบมาตรการป้องกันและลดผลกระทบ ร้อยละ 22.6 และต้องการทราบผลกระทบด้านสุขภาพ ร้อยละ 18.9 ส่วนผู้ให้สัมภาษณ์ที่ไม่ต้องการรับทราบข้อมูล/ข่าวสารโรงไฟฟ้า ร้อยละ 36.4 โดยมีรายละเอียดดัง **รูปที่ 5**





สำหรับกิจกรรมที่โรงไฟฟ้าจัดขึ้น พบว่าผู้ให้สัมภาษณ์ไม่สามารถระบุกิจกรรมที่โรงไฟฟ้าจัดขึ้น ได้ ร้อยละ 63.6 รองลงมาสามารถระบุกิจกรรมที่โรงไฟฟ้าจัดขึ้นได้ ร้อยละ 36.4 เมื่อสอบถามถึงการเข้าร่วมกิจกรรม กับทางโรงไฟฟ้า ผู้ให้สัมภาษณ์ส่วนใหญ่ระบุว่าไม่เคยเข้าร่วมกิจกรรมกับโรงไฟฟ้า ร้อยละ 81.8 รองลงมาเคย เข้าร่วมกิจกรรม ร้อยละ 18.2 โดยผู้ให้สัมภาษณ์ที่ระบุว่าไม่เคยเข้าร่วม เนื่องจาก ไม่เกี่ยวข้องกับหน่วยงาน ส่วน ผู้ให้สัมภาษณ์ที่ระบุว่าเคยเข้าร่วมกิจกรรม เนื่องจากโรงไฟฟ้าเชิญเข้าร่วมกิจกรรม และเป็นกลุ่มเป้าหมาย โดยมี รายละเอียดดัง **รูปที่ 6**



เมื่อสอบถามถึงการรู้จักกิจกรรมที่โรงไฟฟ้าฯ จัดขึ้น ซึ่งมีรายละเอียด ดังตารางที่ 4 โดย สามารถสรุปได้ดังนี้

- **กิจกรรมร่วมประชุม** พบว่า ผู้ให้สัมภาษณ์ส่วนใหญ่ไม่รู้จักกิจกรรม ร้อยละ 81.8 รองลงมารู้จักกิจกรรม ร้อยละ 18.2 ซึ่งผู้ให้สัมภาษณ์ทั้งหมดต้องการให้ดำเนินการต่อเนื่อง

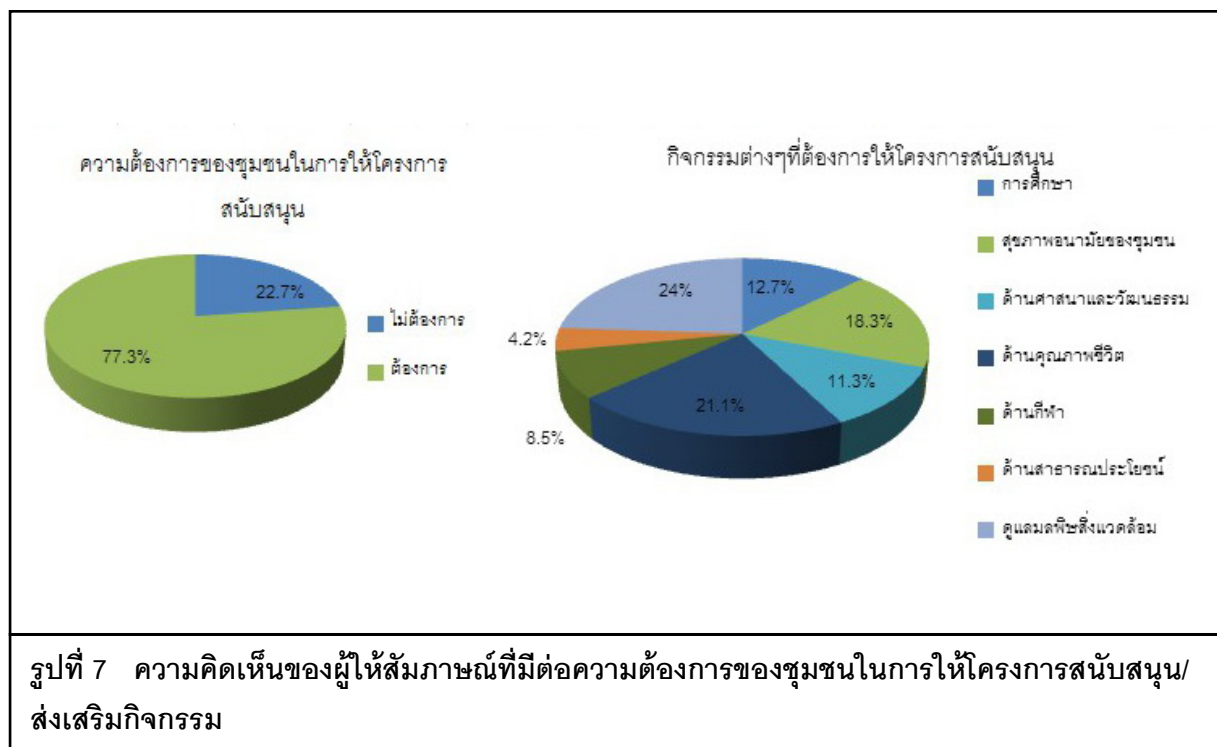
- **กิจกรรมให้ความรู้** พบว่า ผู้ให้สัมภาษณ์ส่วนใหญ่ไม่รู้จักกิจกรรม ร้อยละ 86.4 รองลงมารู้จักกิจกรรม ร้อยละ 13.6 ซึ่งผู้ให้สัมภาษณ์ทั้งหมดต้องการให้ดำเนินการต่อเนื่อง

**ตารางที่ 4** ความเห็นของผู้ให้สัมภาษณ์ต่อการรู้จักกิจกรรมที่โรงไฟฟ้าฯ จัดขึ้น

กิจกรรมที่โรงไฟฟ้าฯ จัดขึ้น	การรู้จัก		ความต้องการให้ดำเนินการต่อเนื่อง	
	ไม่รู้จัก	รู้จัก	ไม่ต้องการ	ต้องการ
1. กิจกรรมร่วมประชุม	81.8	18.2	0.0	100.0
2. กิจกรรมให้ความรู้	86.4	13.6	0.0	100.0

ที่มา : รวบรวมโดยบริษัท เอแอลเอส แลบบอราทอรี กรุ๊ป (ประเทศไทย) จำกัด, 2562

ผู้ให้สัมภาษณ์ส่วนใหญ่ระบุว่าหากทางโครงการฯ จัดกิจกรรมร่วมกับชุมชนยินดีเข้าร่วมกิจกรรม ร้อยละ 54.5 รองลงมาไม่ยินดี ร้อยละ 45.5 สำหรับความต้องการของชุมชนในการให้โครงการสนับสนุน/ส่งเสริมกิจกรรม พบว่า ผู้ให้สัมภาษณ์ส่วนใหญ่ต้องการให้ทางโครงการฯ ส่งเสริมกิจกรรม ร้อยละ 77.3 โดยต้องการให้สนับสนุนด้านสุขภาพอนามัยของชุมชน ร้อยละ 18.6 รองลงมาต้องการให้สนับสนุนด้านดูแลและจัดการปัญหามลพิษสิ่งแวดล้อม เช่น จัดการเรื่องกลิ่นเหม็น ฝุ่นละออง ขยะ น้ำเสีย ร้อยละ 23.9 รองลงมาสนับสนุนด้านคุณภาพชีวิตและระบบสาธารณูปโภคในชุมชน เช่น สนับสนุนอาชีพชุมชน รับแรงงานท้องถิ่น สนับสนุนน้ำดื่ม น้ำใช้ ร้อยละ 21.1 และสนับสนุนด้านสุขภาพอนามัยของชุมชน ร้อยละ 18.3 โดยมีรายละเอียดดัง **รูปที่ 7**



#### 4) ผลกระทบและทัศนคติต่อการดำเนินงานของโรงไฟฟ้า

##### 4.1) ผลดีและผลเสียที่ได้รับจากการดำเนินการของโรงไฟฟ้าฯ สามารถสรุปได้ดังนี้

**ผลดีที่ได้รับจากการดำเนินการของโรงไฟฟ้าฯ** ผู้ให้สัมภาษณ์ได้รับผลดี จำนวน 4 ราย โดยสามารถสรุปผลดีได้ดังนี้

- ลดปัญหาการขนส่งที่อาจเกิดอันตรายได้ ร้อยละ 13.6
- มีการพัฒนาด้านเศรษฐกิจ ร้อยละ 4.5

**ผลเสียที่ได้รับจากการดำเนินการของโรงไฟฟ้าฯ** ผู้ให้สัมภาษณ์ส่วนใหญ่ไม่ได้รับผลเสียแต่อย่างใด ร้อยละ 54.5 และไม่แสดงความคิดเห็น ร้อยละ 45.5

4.2) ความพึงพอใจต่อการดูแลสังคมที่ผ่านมา ซึ่งมีรายละเอียดดังตารางที่ 5 โดยสามารถสรุปได้ดังนี้

■ ด้านความปลอดภัยในกระบวนการผลิต พบว่า ผู้ให้สัมภาษณ์มีความพึงพอใจระดับปานกลาง ร้อยละ 90.9 และพึงพอใจระดับมาก ร้อยละ 9.1 มีค่าเฉลี่ยความพึงพอใจอยู่ในระดับปานกลาง ( $\bar{x} = 3.09$ )

■ ด้านสังคม พบว่า ผู้ให้สัมภาษณ์มีความพึงพอใจระดับปานกลาง ร้อยละ 68.2 รองลงมาพึงพอใจระดับมาก ร้อยละ 31.8 มีค่าเฉลี่ยความพึงพอใจอยู่ในระดับปานกลาง ( $\bar{x} = 3.73$ )

■ ด้านสิ่งแวดล้อม พบว่า ผู้ให้สัมภาษณ์มีความพึงพอใจระดับปานกลาง ร้อยละ 86.4 รองลงมาพึงพอใจระดับมาก ร้อยละ 13.6 มีค่าเฉลี่ยความพึงพอใจอยู่ในระดับปานกลาง ( $\bar{x} = 3.14$ )

■ ด้านกิจกรรมชุมชนสัมพันธ์/การมีส่วนร่วม พบว่า ผู้ให้สัมภาษณ์มีความพึงพอใจระดับปานกลาง ร้อยละ 90.9 รองลงมาพึงพอใจระดับมาก ร้อยละ 9.1 มีค่าเฉลี่ยความพึงพอใจอยู่ในระดับมาก ( $\bar{x} = 3.09$ )

■ ด้านการดูแลสุขภาพของประชาชน พบว่า ผู้ให้สัมภาษณ์มีความพึงพอใจระดับปานกลาง ร้อยละ 86.4 รองลงมาพึงพอใจระดับมาก ร้อยละ 9.1 และพึงพอใจระดับน้อย ร้อยละ 4.5 มีค่าเฉลี่ยความพึงพอใจอยู่ในระดับปานกลาง ( $\bar{x} = 3.05$ )

■ การเปิดเผยข้อมูล พบว่า ผู้ให้สัมภาษณ์มีความพึงพอใจระดับปานกลาง ร้อยละ 81.8 รองลงมาพึงพอใจระดับน้อย ร้อยละ 18.2 มีค่าเฉลี่ยความพึงพอใจอยู่ในระดับปานกลาง ( $\bar{x} = 2.82$ )

ตารางที่ 5 ความเห็นของผู้ให้สัมภาษณ์ต่อความพึงพอใจต่อการดูแลสังคมของรถไฟฟ้า

การดูแลสังคม	ระดับความพึงพอใจ					ค่าเฉลี่ย $\bar{x}$	แปลผล <sup>1/</sup>
	น้อยที่สุด	น้อย	ปานกลาง	มาก	มากที่สุด		
1. ด้านความปลอดภัยในกระบวนการผลิต	0.0	0.0	90.9	9.1	0.0	3.09	ปานกลาง
2. ด้านสังคม	0.0	0.0	68.2	31.8	0.0	3.32	ปานกลาง
3. ด้านสิ่งแวดล้อม	0.0	0.0	86.4	13.6	0.0	3.14	ปานกลาง
4. ด้านกิจกรรมชุมชนสัมพันธ์/การมีส่วนร่วม	0.0	0.0	90.9	9.1	0.0	3.09	ปานกลาง
5. ด้านการดูแลสุขภาพของประชาชน	0.0	4.5	86.4	9.1	0.0	3.05	ปานกลาง

การดูแลสังคม	ระดับความพึงพอใจ					ค่าเฉลี่ย $\bar{x}$	แปลผล <sup>1/</sup>
	น้อยที่สุด	น้อย	ปานกลาง	มาก	มากที่สุด		
6. การเปิดเผยข้อมูล	0.0	18.2	81.8	0.0	0.0	2.82	ปานกลาง

หมายเหตุ: <sup>1/</sup> การแปลผลค่าเฉลี่ย

1.00 - 1.50 = น้อยที่สุด

1.51 - 2.50 = น้อย

2.51 - 3.50 = ปานกลาง

3.51 - 4.50 = มาก

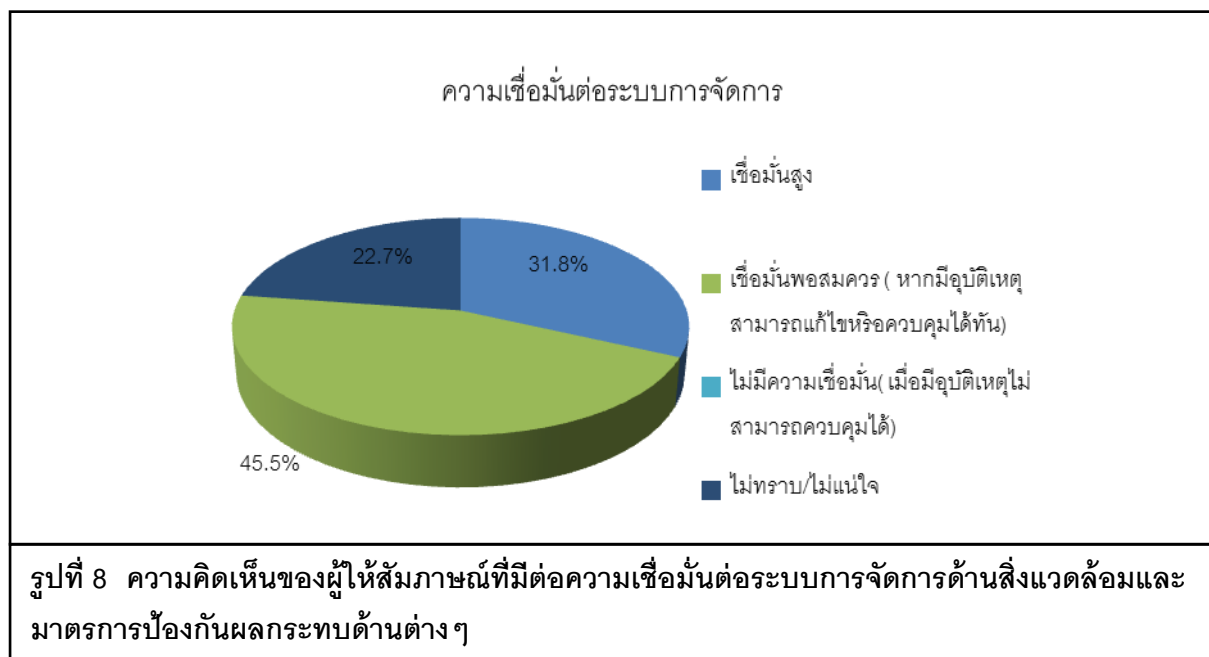
4.51 - 5.00 = มากที่สุด

ที่มา : รวบรวมโดยบริษัท เอแอลเอส แลบบอราทอรี กรุ๊ป (ประเทศไทย) จำกัด, 2562

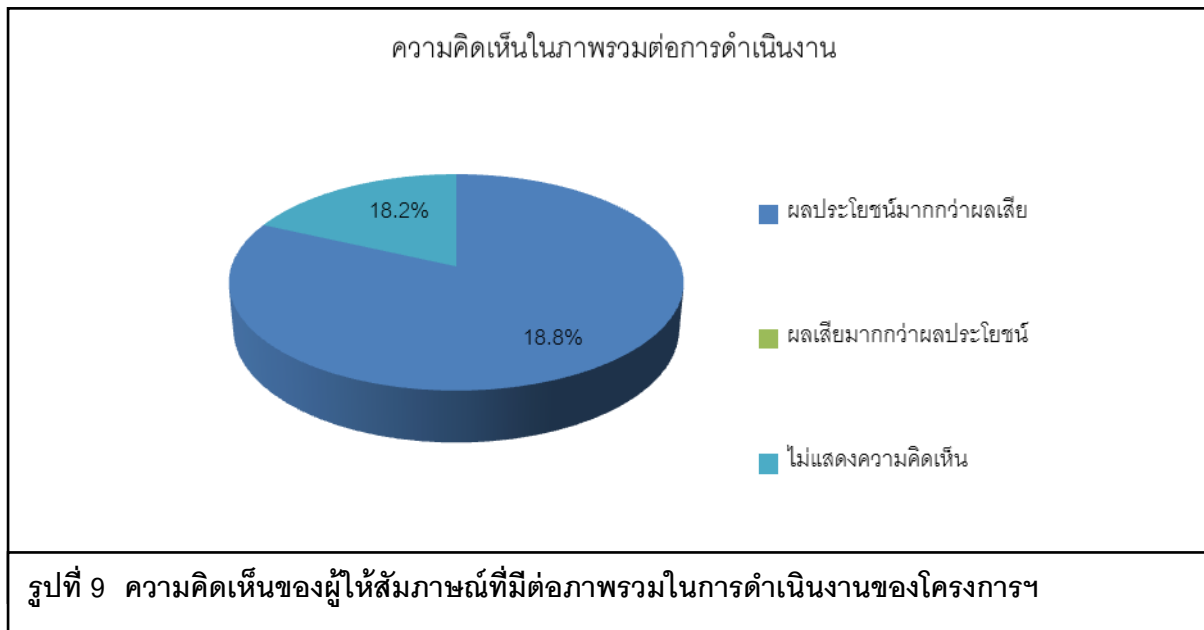
สำหรับความคิดเห็นในภาพรวมต่อความพึงพอใจของโรงไฟฟ้า พบว่า ผู้ให้สัมภาษณ์ส่วนใหญ่มีความพึงพอใจระดับปานกลาง ร้อยละ 90.9 รองลงมา มีความพึงพอใจระดับน้อย ร้อยละ 9.1

#### 5) ความเชื่อมั่น และความคิดเห็นต่อโรงไฟฟ้า

ในด้านความเชื่อมั่นต่อระบบการจัดการด้านสิ่งแวดล้อมและมาตรการป้องกันผลกระทบด้านต่างๆของโรงไฟฟ้า พบว่าผู้ให้สัมภาษณ์ส่วนใหญ่ ระบุว่าเชื่อมั่นพอสมควร (หากมีอุบัติเหตุสามารถแก้ไขหรือควบคุมได้ทัน) ร้อยละ 45.5 รองลงมา ระบุว่าเชื่อมั่นสูง ร้อยละ 31.8 และไม่ทราบ/ไม่แน่ใจ ร้อยละ 22.7 โดยมีรายละเอียดดังรูปที่ 8



ความคิดเห็นในภาพรวมต่อการดำเนินงานของโรงไฟฟ้า ในปี พ.ศ. 2562 พบว่าผู้ให้สัมภาษณ์ส่วนใหญ่ระบุว่าผลประโยชน์มากกว่าผลเสีย ร้อยละ 81.8 รองลงมา ไม่แสดงความคิดเห็น ร้อยละ 18.2 โดยมีรายละเอียดดัง รูปที่ 9



สำหรับข้อเสนอแนะอื่นๆ ที่เกี่ยวกับโครงการ สามารถสรุปเป็นประเด็นสำคัญได้ดังนี้

- มีการจัดการเรื่องน้ำเสีย อากาศ ฝุ่นละอองเป็นอย่างดี
- มีการดำเนินการโครงการอย่างดี

## (2) ผลการสำรวจความคิดเห็นของกลุ่มผู้นำชุมชน

โครงการได้ทำการสัมภาษณ์ตัวแทนผู้นำชุมชน ในพื้นที่รัศมี 300 เมตรรอบที่ตั้งโครงการ หมู่ที่ 1 บ้านหนองเบญ และหมู่ที่ 9 บ้านโคกเขือก ตำบลหนองปลิง อำเภอบางแค คลอบคลุมพื้นที่ศึกษา 2 ชุมชน โดยได้สำรวจความคิดเห็นผู้นำชุมชนทั้งหมดจำนวน 2 ตัวอย่าง (แสดงรายละเอียดของกลุ่มตัวอย่างอ้างอิงถึง ตารางที่ 6) และผลการสำรวจความคิดเห็น แสดงดังเอกสารแนบ 2 และสามารถสรุปรายละเอียดของผลการศึกษาได้ดังนี้

### ตารางที่ 6 แสดงจำนวนตัวอย่างของกลุ่มผู้นำชุมชน

เขตการปกครอง	ชุมชน/หมู่บ้าน	ตำแหน่ง	จำนวน
อบต.หนองปลิง	หมู่ที่ 1 บ้านหนองเบญ	ผู้ช่วยผู้ใหญ่บ้าน	1 ตัวอย่าง
	หมู่ที่ 9 บ้านโคกเขือก	ผู้ช่วยผู้ใหญ่บ้าน	1 ตัวอย่าง
รวมทั้งหมด			2

ที่มา : รวบรวมโดยบริษัท เอแอลเอส แลบบอราทอรี กรุ๊ป (ประเทศไทย) จำกัด, 2562

## 1) ข้อมูลทั่วไป

ผู้นำชุมชนทั้งหมดเป็นเพศหญิง ร้อยละ 100.0 ซึ่งผู้นำชุมชนทั้งหมดมีอายุอยู่ระหว่าง 31-40 ปี ร้อยละ 100.0 สำหรับการนับถือศาสนาผู้นำชุมชนทั้งหมดนับถือศาสนาพุทธ ร้อยละ 100.0 ด้านการศึกษาพบว่าผู้นำชุมชนมีระดับการศึกษาอยู่ในระดับมัธยมศึกษาตอนปลาย (ม.6)/ปวช. หรือเทียบเท่า ร้อยละ 100.0 ซึ่งผู้นำชุมชนตำแหน่งเป็นผู้ช่วยผู้ใหญ่บ้าน ร้อยละ 100.0 โดยมีระยะเวลาดำรงตำแหน่งอยู่ระหว่าง 6-10 ปี ร้อยละ 100.0

สำหรับภูมิลำเนาของผู้นำชุมชนทั้งหมด ร้อยละ 100.0 ระบุว่าอยู่ในพื้นที่มาตั้งแต่เกิด

## 2) ข้อมูลด้านสภาพเศรษฐกิจ และสังคมของชุมชน

จากการสัมภาษณ์ผู้นำชุมชนเกี่ยวกับลักษณะทางสังคมของชุมชน พบว่าชุมชนมีจำนวนครัวเรือนในชุมชนทั้งหมดต่ำกว่า 100 ครัวเรือน ร้อยละ 100.0 สำหรับจำนวนประชากรของคนในชุมชนทั้งหมดต่ำกว่า 500 คน 100.0 สำหรับภูมิลำเนาของประชาชนที่อยู่อาศัยในชุมชน ผู้นำชุมชนทั้งหมดระบุว่าประชาชนในชุมชนเป็นคนในพื้นที่ 100.0

จากการสัมภาษณ์ผู้นำชุมชนเกี่ยวกับลักษณะทางเศรษฐกิจของชุมชน พบว่าการประกอบอาชีพหลักของประชาชนในชุมชนประกอบอาชีพค้าขาย/ธุรกิจส่วนตัว ร้อยละ 100.0 ทั้งนี้ผู้นำชุมชนทั้งหมดระบุว่าประชาชนในชุมชนประกอบไม่มีอาชีพเสริม ร้อยละ 100.0 โดยผู้นำชุมชนทั้งหมดเห็นว่าคนในชุมชนมีฐานะทางเศรษฐกิจปานกลาง ร้อยละ 100.0

จากการสัมภาษณ์ผู้นำชุมชนเกี่ยวกับการจ้างแรงงานในพื้นที่ พบว่า แรงงานภาคเกษตรกรรมทั้งหมดมีการจ้างงานในพื้นที่ ร้อยละ 100.0 โดยแรงงานส่วนใหญ่เป็นคนในพื้นที่ ร้อยละ 100.0 สำหรับแรงงานภาคอุตสาหกรรม พบว่า ผู้นำชุมชนทั้งหมดเห็นว่ามีมีการจ้างแรงงานในพื้นที่ ร้อยละ 100.0 โดยแรงงานทั้งหมดเป็นคนนอกพื้นที่ ร้อยละ 100.0

สำหรับสถานศึกษาในชุมชน พบว่า ผู้นำชุมชนส่วนใหญ่เห็นว่าไม่มีสถานศึกษาในชุมชน ร้อยละ 50.0 รองลงมา มีสถานศึกษาในชุมชน ร้อยละ 50.0 ในส่วนที่มีสถานศึกษาในชุมชนทั้งหมดเห็นว่ามีจำนวนสถานศึกษาในชุมชน 1 แห่ง ร้อยละ 100.0

ผู้นำชุมชนส่วนใหญ่ระบุว่าไม่มีวัดในชุมชน ร้อยละ 50.0 รองลงมา ระบุว่าไม่มีวัดในชุมชน ร้อยละ 50.0 ในส่วนที่มีวัดในชุมชนเห็นว่ามีจำนวนวัดในชุมชน 1 แห่ง ร้อยละ 100.0

จากการสัมภาษณ์ผู้นำชุมชนเกี่ยวกับสถานที่ประกอบกิจกรรมทางศาสนา พบว่า ผู้นำชุมชนทั้งหมดเห็นว่าไม่มีสถานที่ประกอบกิจกรรม ร้อยละ 100.0

### 3) ข้อมูลด้านสาธารณสุขและสาธารณสุขปโภคในชุมชน

ข้อมูลด้านสุขภาพ และสาธารณสุข พบว่า ทั้งหมดไม่มีโรคที่เคยระบาดในชุมชน ร้อยละ 100.0 เมื่อสอบถามถึงโรงพยาบาลส่งเสริมสุขภาพ/ศูนย์บริการสาธารณสุขในชุมชน พบว่า ผู้นำชุมชนทั้งหมดระบุว่าไม่มีโรงพยาบาลส่งเสริมสุขภาพ/ศูนย์บริการสาธารณสุขในชุมชน ร้อยละ 50.0 รองลงมาไม่มีโรงพยาบาลส่งเสริมสุขภาพ/ศูนย์บริการสาธารณสุขในชุมชน ร้อยละ 50.0 โดยเมื่อเจ็บป่วยแล้วผู้นำชุมชนจะเข้ารับการรักษาที่โรงพยาบาลประจำอำเภอ ร้อยละ 50.0 โดยผู้ให้สัมภาษณ์ทั้งหมด ร้อยละ 100.0

สาธารณสุขปโภคภายในชุมชน พบว่า แหล่งน้ำบริโภค (น้ำดื่ม) ในครัวเรือนส่วนใหญ่ซื้อน้ำดื่มบรรจุถัง/ขวด มาบริโภค ร้อยละ 100.0 ส่วนแหล่งน้ำอุปโภค (น้ำสำหรับซัก ล้าง น้ำใช้) ในครัวเรือน พบว่า ครัวเรือนในพื้นที่รับผิดชอบทั้งหมดใช้น้ำประปา ร้อยละ 100.0 ด้านน้ำใช้สำหรับการเกษตร ผู้นำชุมชนระบุว่าผู้ที่ประกอบอาชีพทำการเกษตรทั้งหมดใช้น้ำคลองชลประทาน ร้อยละ 100.0

การกำจัดของเสียในครัวเรือน พบว่า การกำจัดขยะมูลฝอยในครัวเรือน ผู้นำชุมชนทั้งหมดระบุว่าครัวเรือนในชุมชนจะทิ้งใส่ถังขยะที่ทาง เทศบาล/อบต. จัดเตรียมไว้ ร้อยละ 100.0 สำหรับด้านการกำจัดน้ำเสีย/น้ำทิ้งของชุมชน ผู้นำชุมชนทั้งหมดระบุว่ามีการกำจัดโดยระบายลงดิน/ที่โล่งข้างบ้าน ร้อยละ 100.0

ปัญหาเกี่ยวกับการใช้ไฟฟ้า ผู้นำชุมชนระบุว่าไม่มีปัญหาการใช้ไฟฟ้า ร้อยละ 100.0 สำหรับการใช้ น้ำประปา ระบุว่าไม่มีปัญหาเกี่ยวกับน้ำประปา ร้อยละ 100.0 ผู้นำชุมชนส่วนใหญ่ระบุว่าในชุมชนไม่มีปัญหาเกี่ยวกับน้ำเพื่อการเกษตร ร้อยละ 100.0 สำหรับการจัดการขยะ/น้ำเสีย ผู้นำชุมชนทั้งหมดระบุว่าในชุมชนไม่มีปัญหาเกี่ยวกับการจัดการขยะ/น้ำเสีย ร้อยละ 100.0

### 4) สภาพแวดล้อมในปัจจุบัน

ผลจากการสัมภาษณ์ถึงสภาพสิ่งแวดล้อมในปัจจุบัน พบว่า ผู้นำชุมชนระบุว่าในระยะ 1 ปีที่ผ่านมา สภาพสิ่งแวดล้อมในชุมชนที่อาศัยสภาพสิ่งแวดล้อมมีการเปลี่ยนแปลงไปจากเดิมเล็กน้อย ร้อยละ 100.0 ส่วนผู้ที่ระบุว่าชุมชนมีการเปลี่ยนแปลงโดยมีสาเหตุของการเปลี่ยนแปลงมาจาก สภาพอากาศร้อนมากขึ้น เป็นต้น

#### ผลกระทบด้านสิ่งแวดล้อม

สำหรับปัญหาความเดือดร้อน/ความรำคาญด้านสิ่งแวดล้อมในชุมชนที่ได้รับในปัจจุบัน ดังแสดงในตารางที่ 7 โดยสามารถสรุปปัญหาได้ 3 อันดับแรก ดังนี้

- **อันดับ 1 ฝุ่นละออง** พบว่า เป็นปัญหาที่ได้รับมากที่สุด ร้อยละ 100.0 ซึ่งมีระดับของผลกระทบที่ได้รับส่วนใหญ่อยู่ในระดับปานกลาง ร้อยละ 100.0 โดยสาเหตุของผลกระทบส่วนใหญ่ระบุว่าเกิดจากการจราจร ร้อยละ 100.0 และถนนชำรุด/การคมนาคมไม่สะดวก พบว่า เป็นปัญหาที่ได้รับรองลงมา ร้อยละ 100.0 ซึ่งมีระดับของผลกระทบที่ได้รับส่วนใหญ่อยู่ในระดับน้อย และระดับปานกลาง ร้อยละ 50.0 ในสัดส่วนเท่าๆกัน โดยสาเหตุของผลกระทบส่วนใหญ่ระบุว่าเกิดจากการจราจร ร้อยละ 100.0



■ **อันดับ 2 กลิ่นเหม็น** พบว่า เป็นปัญหาที่ได้รับ ร้อยละ 50.0 ซึ่งมีระดับของผลกระทบที่ได้รับส่วนใหญ่อยู่ในระดับน้อย ร้อยละ 100.0 โดยสาเหตุของผลกระทบส่วนใหญ่ระบุว่าเกิดจากโรงงานใกล้เคียง ร้อยละ 100.0 และ**เสียงดัง** พบว่า เป็นปัญหาที่ได้รับ ร้อยละ 50.0 ซึ่งมีระดับของผลกระทบที่ได้รับส่วนใหญ่อยู่ในระดับน้อย ร้อยละ 100.0 โดยสาเหตุของผลกระทบส่วนใหญ่ระบุว่าเกิดจากการจราจร ร้อยละ 100.0

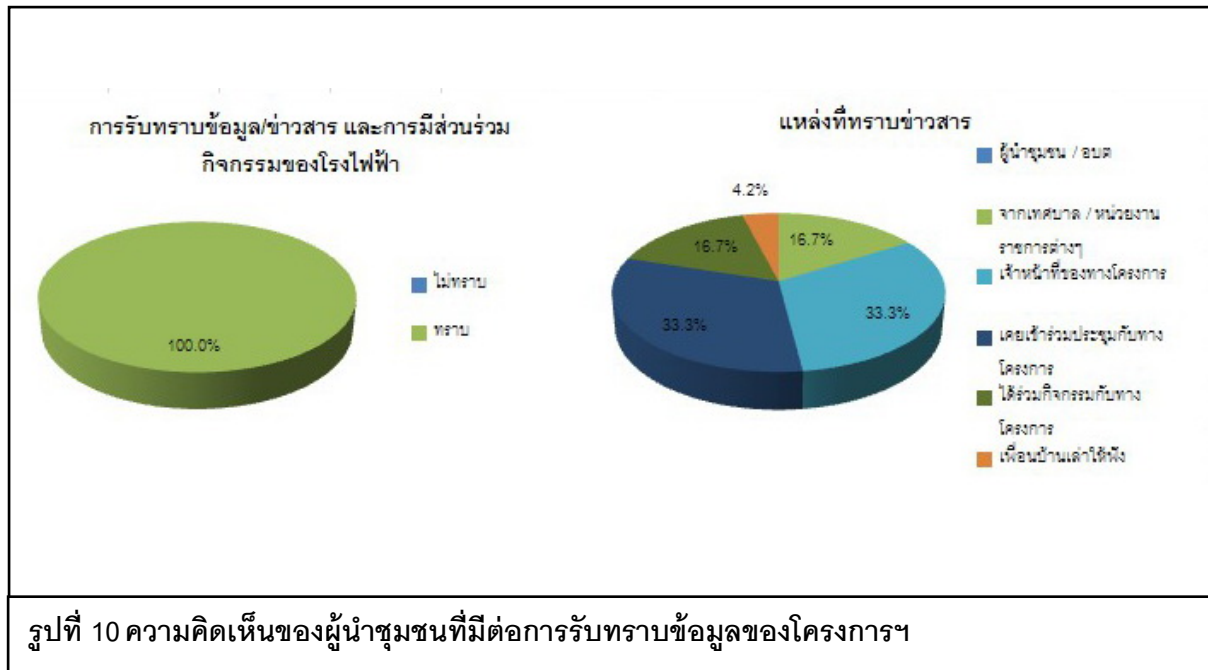
#### ตารางที่ 7 ความคิดเห็นของผู้นำชุมชนต่อปัญหาความเดือดร้อน/ความรำคาญด้านสิ่งแวดล้อมที่ได้รับในปัจจุบัน

ผลกระทบ	ไม่มี (ร้อยละ)	มี (ร้อยละ)	ระดับผลกระทบ (ร้อยละ)			สาเหตุของผลกระทบ
			น้อย	ปานกลาง	มาก	
1. มลพิษทางอากาศ						
1.1 ฝุ่นละออง	0.0	100.0	0.0	100.0	0.0	- การจราจร (100.0%)
1.2. ครั่น/ เขม่า	100.0	0.0	0.0	0.0	0.0	
2. กลิ่นเหม็น	50.0	50.0	100.0	0.0	0.0	- โรงงาน (100.0%)
3. เสียงดัง	50.0	50.0	0.0	0.0	0.0	- การจราจร (100.0%)
4. ขยะมูลฝอย	100.0	0.0	0.0	0.0	0.0	
5. น้ำเสีย	100.0	0.0	0.0	0.0	0.0	
6. น้ำท่วมขัง	100.0	0.0	0.0	0.0	0.0	
7. ดินเสื่อมคุณภาพ	100.0	0.0	0.0	0.0	0.0	
8. ถนนชำรุด/การคมนาคมไม่สะดวก	100.0	0.0	0.0	0.0	0.0	- การจราจร (100.0%)
9. การจราจร/อุบัติเหตุ	50.0	50.0	100.0	0.0	0.0	- การจราจร (100.0%)

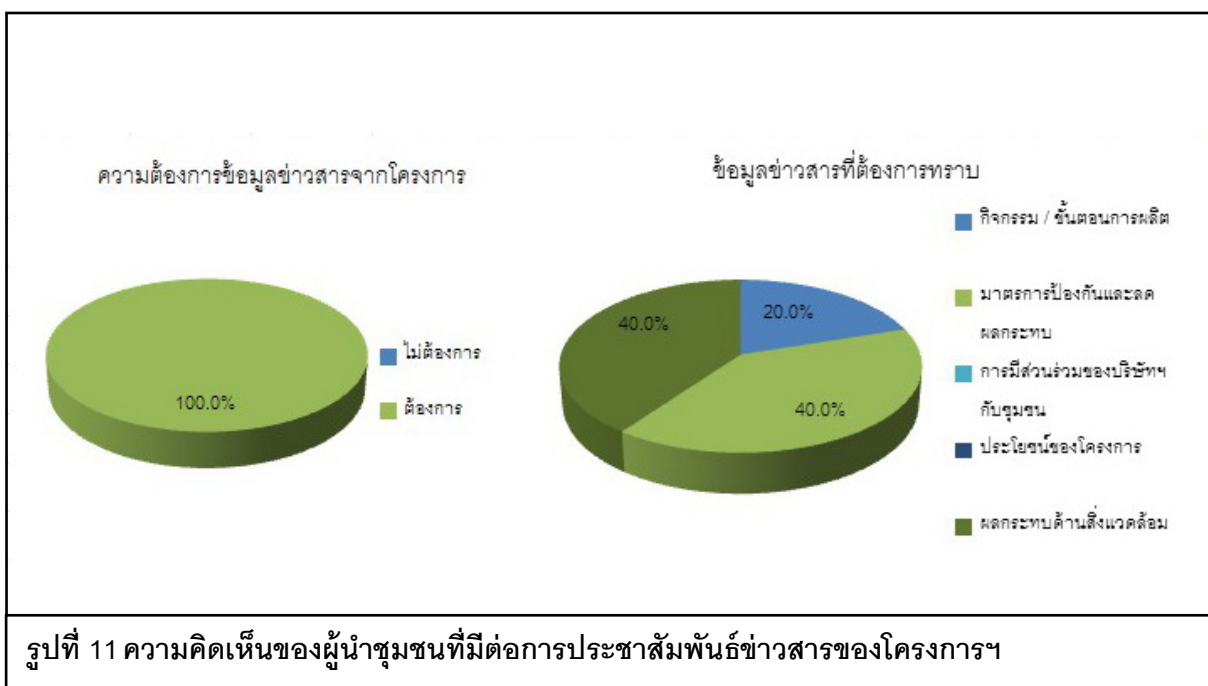
ที่มา : รวบรวมโดยบริษัท เอแอลเอส แลบบอราทอรี กรุ๊ป (ประเทศไทย) จำกัด, 2562

#### 5) การรับทราบข้อมูล/ข่าวสาร และการมีส่วนร่วมกิจกรรมของโรงไฟฟ้า

ความคิดเห็นเกี่ยวกับโครงการทอส่งก๊าซโรงไฟฟ้าหนองปลาหมอ ของบริษัท กัลฟ์ ปิแอล จำกัด พบว่า ผู้นำชุมชน ส่วนใหญ่ทราบ/รู้จักโครงการ ร้อยละ 100.0 ส่วนผู้นำชุมชนที่ระบุว่าทราบนั้นโดย จากทราบจากเจ้าหน้าที่ของทางโครงการ และเคยเข้าร่วมประชุมกับทางโครงการ ร้อยละ 33.3 ในสัดส่วนเท่าๆกัน จากเทศบาล / หน่วยงานราชการต่างๆ และได้ร่วมกิจกรรมกับทางโครงการ ร้อยละ 16.7 ในสัดส่วนเท่าๆกัน โดยมีรายละเอียดดังรูปที่ 10



สำหรับข้อมูลการประชาสัมพันธ์ข่าวสารของโรงไฟฟ้าฯ พบว่า ผู้นำชุมชนทั้งหมดต้องการรับทราบข้อมูล/ข่าวสารเกี่ยวกับโรงไฟฟ้าฯ ร้อยละ 100.0 ทั้งนี้ข้อมูลให้ผู้สัมภาษณ์ต้องการให้มีการประชาสัมพันธ์เพิ่มเติม โดย 3 อันดับแรก ต้องการทราบข้อมูลเกี่ยวกับผลกระทบด้านสิ่งแวดล้อม และต้องการทราบมาตรการป้องกันและลดผลกระทบ ร้อยละ 40.0 สัดส่วนเท่าๆกัน และต้องการทราบกิจกรรม/ขั้นตอนการผลิต ร้อยละ 20.0 ตามลำดับ โดยมีรายละเอียดดัง **รูปที่ 11**



สำหรับกิจกรรมที่โรงไฟฟ้าจัดขึ้น พบว่าผู้นำชุมชนสามารถระบุกิจกรรมที่โรงไฟฟ้าจัดขึ้นได้ ร้อยละ 100.0 เมื่อสอบถามถึงการเข้าร่วมกิจกรรมกับทางโรงไฟฟ้า ผู้นำชุมชนทั้งหมดระบุว่าเคยเข้าร่วมกิจกรรมกับโรงไฟฟ้า ร้อยละ 100.0 ส่วนผู้นำชุมชนที่ระบุว่าเคยเข้าร่วมกิจกรรม เนื่องจากได้รับเชิญให้เข้าร่วมการประชุมและศึกษาดูงาน โดยมีรายละเอียดดัง **รูปที่ 12**



เมื่อสอบถามถึงการรู้จักกิจกรรมที่โรงไฟฟ้า จัดขึ้น ซึ่งมีรายละเอียดดัง **ตารางที่ 8** โดยสามารถสรุปได้ดังนี้

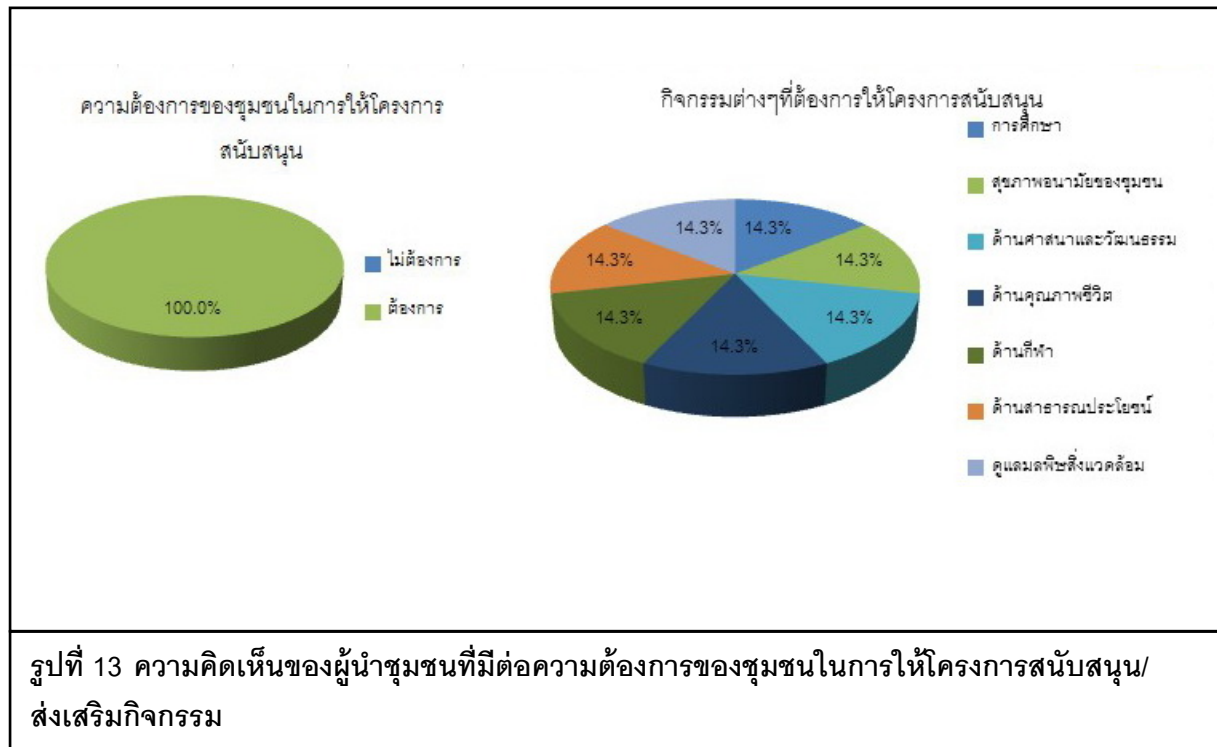
- **กิจกรรมร่วมประชุม** พบว่า ผู้ให้สัมภาษณ์ส่วนใหญ่รู้จักกิจกรรม ร้อยละ 100.0 ซึ่งผู้นำชุมชนทั้งหมดต้องการให้ดำเนินการต่อเนื่อง
- **กิจกรรมศึกษาดูงาน** พบว่า ผู้ให้สัมภาษณ์ส่วนใหญ่รู้จักกิจกรรม ร้อยละ 100.0 ซึ่งผู้นำชุมชนทั้งหมดต้องการให้ดำเนินการต่อเนื่อง
- **กิจกรรมให้ความรู้** พบว่า ผู้ให้สัมภาษณ์ส่วนใหญ่ไม่รู้จักกิจกรรม ร้อยละ 100.0 ซึ่งผู้นำชุมชนทั้งหมดต้องการให้ดำเนินการต่อเนื่อง

**ตารางที่ 8** ความเห็นของผู้นำชุมชนต่อการรู้จักกิจกรรมที่โรงไฟฟ้า จัดขึ้น

กิจกรรมที่โรงไฟฟ้า จัดขึ้น	การรู้จัก		ความต้องการให้ดำเนินการต่อเนื่อง	
	ไม่รู้จัก	รู้จัก	ไม่ต้องการ	ต้องการ
1. กิจกรรมร่วมประชุม	0.0	100.0	0.0	100.0
2. กิจกรรมวันสำคัญ เช่น วันเด็ก เป็นต้น	0.0	100.0	0.0	100.0
3. กิจกรรมการศึกษาดูงาน	0.0	100.0	0.0	100.0

**ที่มา :** รวบรวมโดยบริษัท เอแอลเอส แลบบอราทอรี กรุ๊ป (ประเทศไทย) จำกัด, 2562

ผู้นำชุมชนทั้งหมดระบุว่าหากทางโครงการฯ จัดกิจกรรมร่วมกับชุมชนยินดีเข้าร่วมกิจกรรมสำหรับความต้องการของชุมชนในการให้โครงการสนับสนุน/ส่งเสริมกิจกรรม พบว่า ผู้นำชุมชนทั้งหมดต้องการให้ทางโครงการฯ ส่งเสริมกิจกรรม ต้องการให้สนับสนุนด้านการศึกษา เช่น ทุนการศึกษา พัฒนาโรงเรียน มอบอุปกรณ์การศึกษา ร้อยละ ต้องการให้สนับสนุนด้านคุณภาพชีวิตและระบบสาธารณสุขในชุมชน เช่น สนับสนุนอาชีพชุมชน รับแรงงานท้องถิ่น สนับสนุนน้ำดื่ม น้ำใช้ ฯลฯ 2 และดูแลและจัดการปัญหามลพิษสิ่งแวดล้อม เช่น จัดการเรื่องกลิ่นเหม็น ฝุ่นละออง ขยะ น้ำเสีย ร้อยละ 14.3 ในสัดส่วนเท่าๆกัน โดยมีรายละเอียดดังรูปที่ 13



## 6) ผลกระทบและทัศนคติต่อการดำเนินงานของโรงไฟฟ้า

### 6.1) ผลดีและผลเสียที่ได้รับจากการดำเนินการของโรงไฟฟ้าฯ สามารถสรุปได้ดังนี้

**ผลดีที่ได้รับจากการดำเนินการของโรงไฟฟ้าฯ** ผู้นำชุมชนทั้งหมดไม่แสดงความคิดเห็น

**ผลเสียที่ได้รับจากการดำเนินการของโรงไฟฟ้าฯ** ผู้นำชุมชนส่วนใหญ่ไม่ได้รับผลเสียแต่อย่างใด และไม่แสดงความคิดเห็น ร้อยละ 50.0 ในสัดส่วนเท่าๆกัน

### 6.2) ความพึงพอใจต่อการดูแลสังคมที่ผ่านมา ซึ่งมีรายละเอียดดังตารางที่ 9 โดยสามารถสรุปได้ดังนี้

■ **ด้านความปลอดภัยจากการดำเนินงาน** พบว่า ผู้นำชุมชนมีความพึงพอใจระดับปานกลาง ร้อยละ 100.0 มีค่าเฉลี่ยความพึงพอใจอยู่ในระดับปานกลาง ( $\bar{x} = 3.00$ )

■ **ด้านสังคม** พบว่า ผู้นำชุมชนมีความพึงพอใจระดับปานกลาง ร้อยละ 100.0 มีค่าเฉลี่ยความพึงพอใจอยู่ในระดับปานกลาง ( $\bar{x} = 3.00$ )

■ **ด้านสิ่งแวดล้อม** พบว่า ผู้นำชุมชนมีความพึงพอใจระดับปานกลาง ร้อยละ 100.0 มีค่าเฉลี่ยความพึงพอใจอยู่ในระดับปานกลาง ( $\bar{x} = 3.00$ )

■ **ด้านกิจกรรมชุมชนสัมพันธ์/การมีส่วนร่วม** พบว่า ผู้นำชุมชนมีความพึงพอใจระดับปานกลาง ร้อยละ 100.0 มีค่าเฉลี่ยความพึงพอใจอยู่ในระดับปานกลาง ( $\bar{x} = 3.00$ )

■ **ด้านการดูแลสุขภาพของประชาชน** พบว่า ผู้นำชุมชนมีความพึงพอใจระดับปานกลาง ร้อยละ 100.0 มีค่าเฉลี่ยความพึงพอใจอยู่ในระดับปานกลาง ( $\bar{x} = 3.00$ )

■ **การเปิดเผยข้อมูล** พบว่า ผู้นำชุมชนมีความพึงพอใจระดับปานกลาง ร้อยละ 100.0 มีค่าเฉลี่ยความพึงพอใจอยู่ในระดับปานกลาง ( $\bar{x} = 3.00$ )

#### ตารางที่ 9 ความเห็นของผู้นำชุมชนต่อความพึงพอใจต่อการดูแลสังคมของรถไฟฟ้าฯ

การดูแลสังคม	ระดับความพึงพอใจ					ค่าเฉลี่ย $\bar{x}$	แปลผล <sup>1/</sup>
	น้อยที่สุด	น้อย	ปานกลาง	มาก	มากที่สุด		
1. ด้านความปลอดภัยในกระบวนการผลิต	0.0	0.0	100.0	0.0	0.0	3.00	ปานกลาง
2. ด้านสังคม	0.0	0.0	100.0	0.0	0.0	3.00	ปานกลาง
3. ด้านสิ่งแวดล้อม	0.0	0.0	100.0	0.0	0.0	3.00	ปานกลาง
4. ด้านกิจกรรมชุมชนสัมพันธ์/การมีส่วนร่วม	0.0	0.0	100.0	0.0	0.0	3.00	ปานกลาง
5. ด้านการดูแลสุขภาพของประชาชน	0.0	0.0	100.0	0.0	0.0	3.00	ปานกลาง
6. การเปิดเผยข้อมูล	0.0	0.0	100.0	0.0	0.0	3.00	ปานกลาง

หมายเหตุ: <sup>1/</sup> การแปลผลค่าเฉลี่ย 1.00 - 1.50 = น้อยที่สุด

1.51 - 2.50 = น้อย

2.51 - 3.50 = ปานกลาง

3.51 - 4.50 = มาก

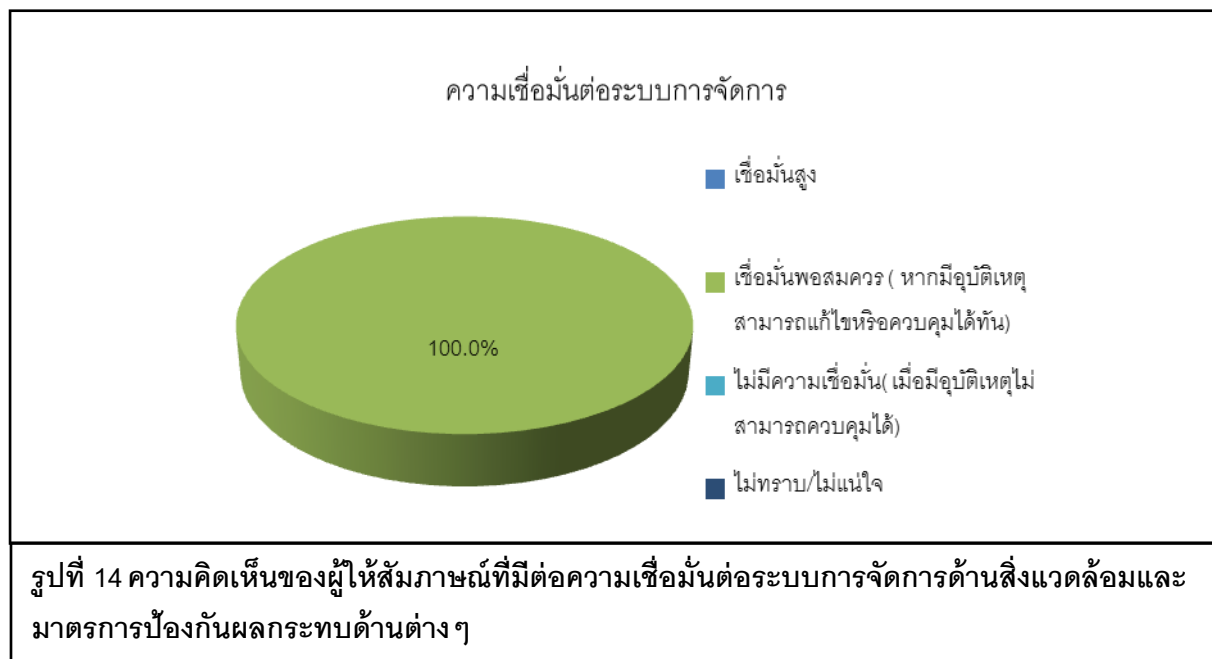
4.51 - 5.00 = มากที่สุด

ที่มา : รวบรวมโดยบริษัท เอแอลเอส แลบบอราทอรี กรุ๊ป (ประเทศไทย) จำกัด, 2562

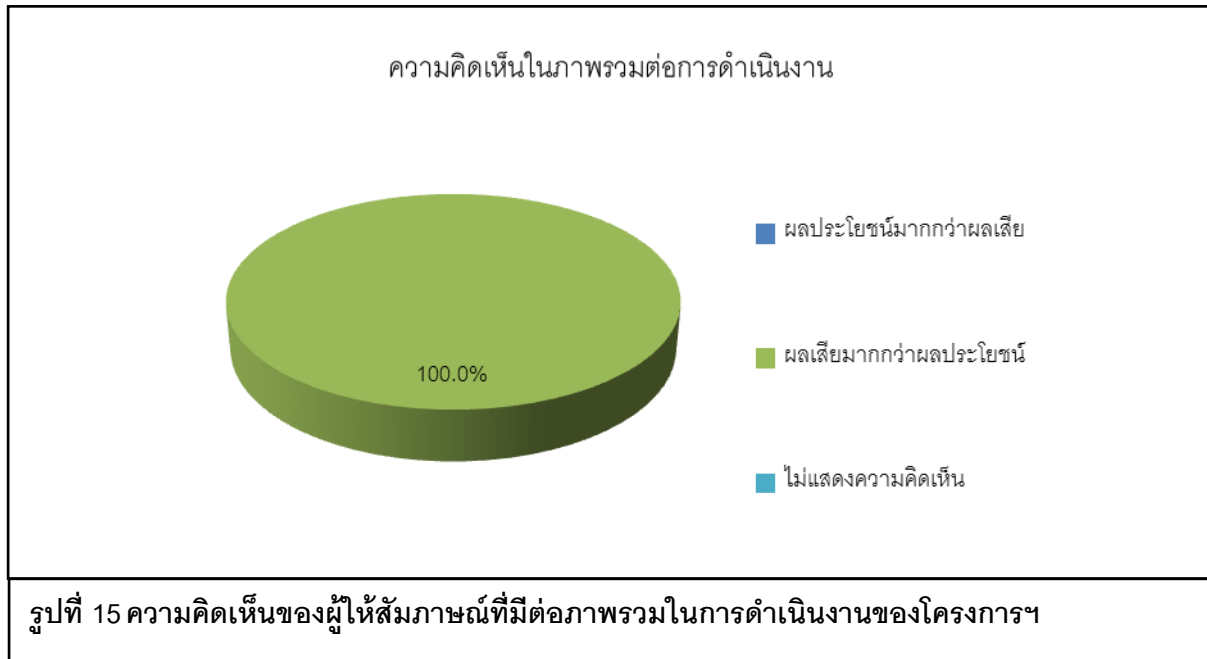
สำหรับความคิดเห็นในภาพรวมต่อความพึงพอใจของโรงไฟฟ้าฯ พบว่า ผู้นำชุมชนส่วนใหญ่มีความพึงพอใจระดับปานกลาง ร้อยละ 100.0

#### 7) ความเชื่อมั่น และความคิดเห็นต่อโรงไฟฟ้า

ในด้านความเชื่อมั่นต่อระบบการจัดการด้านสิ่งแวดล้อมและมาตรการป้องกันผลกระทบด้านต่างๆ ของโรงไฟฟ้าฯ พบว่าผู้นำชุมชนทั้งหมด ระบุว่าเชื่อมั่นพอสมควร (หากมีอุบัติเหตุสามารถแก้ไขหรือควบคุมได้ทัน) ร้อยละ 100.0 โดยมีรายละเอียดดังรูปที่ 14



ความคิดเห็นในภาพรวมต่อการดำเนินงานของโรงไฟฟ้าฯ ในปี พ.ศ. 2562 พบว่าผู้ให้สัมภาษณ์ ร้อยละ 100.0 โดยมีรายละเอียดดังรูปที่ 15



สำหรับข้อเสนอแนะอื่นๆ ที่เกี่ยวกับโครงการ สามารถสรุปเป็นประเด็นสำคัญได้ดังนี้

- มีการจัดการเรื่องสิ่งแวดล้อมเป็นอย่างดี
- ประชุมรับฟังความคิดเห็นของชุมชนเป็นประจำ

### (3) ผลการสำรวจความคิดเห็นของกลุ่มครัวเรือน

การสำรวจความคิดเห็นของกลุ่มครัวเรือนในพื้นที่รัศมี 300 เมตรรอบที่ตั้งโครงการ ตำบลหนองปลิง อำเภอหนองแค ครอบคลุมพื้นที่ศึกษา 2 ชุมชน โดยได้สำรวจความคิดเห็นครัวเรือนทั้งหมดจำนวน 42 ตัวอย่าง (แสดงรายละเอียดของกลุ่มตัวอย่างดังตารางที่ 1) ผลการสำรวจความคิดเห็น แสดงดังเอกสารแนบ 2 และสามารถสรุปรายละเอียดของผลการศึกษาได้ดังนี้

#### 1) ข้อมูลทั่วไป

ผู้ให้สัมภาษณ์ส่วนใหญ่เป็นเพศชาย ร้อยละ 59.9 และเป็นเพศหญิง ร้อยละ 40.5 ซึ่งผู้ให้สัมภาษณ์ มีอายุอยู่ระหว่าง 41-50 ปี ร้อยละ 59.5 รองลงมา มีอายุอยู่ระหว่าง 31-40 ปี ร้อยละ 31.0 การนับถือศาสนาพบว่าผู้ให้สัมภาษณ์ทั้งหมดนับถือศาสนาพุทธ สำหรับสถานภาพแต่งงานพบว่าผู้ให้สัมภาษณ์ส่วนใหญ่สถานภาพแต่งงาน/อยู่ด้วยกัน ร้อยละ 66.7 รองลงมา สถานภาพเป็นหม้าย ร้อยละ 19.0 ด้านการศึกษาพบว่าผู้ให้สัมภาษณ์มีการศึกษาระดับมัธยมศึกษาตอนต้น (ม.3) ร้อยละ 40.5 รองลงมา มีการศึกษาระดับชั้นมัธยมศึกษาตอนปลาย (ม.6) /ปวช.หรือเทียบเท่า ร้อยละ 28.6 ซึ่งผู้ให้สัมภาษณ์ส่วนใหญ่มีสถานภาพเป็นหัวหน้าครัวเรือน/ เจ้าของบ้าน ร้อยละ 81.0 รองลงมา เป็นสมาชิกในครัวเรือน ร้อยละ 19.0



เมื่อสัมภาษณ์ถึงภูมิถิ่นกำเนิด พบว่า ผู้ให้สัมภาษณ์ผู้ที่นี้ตั้งแต่เกิด ร้อยละ 83.3 รองลงมาเป็นผู้ที่อาศัยที่ย้ายมาจากที่อื่น ร้อยละ 16.7 ในส่วนที่ย้ายมาจากที่อื่นซึ่งส่วนใหญ่ย้ายมาจากภาคตะวันออกเฉียงเหนือ ร้อยละ 57.1 รองลงมาย้ายมาจากภาคกลาง ร้อยละ 42.9 ซึ่งระยะเวลาของผู้ที่ย้ายมาจากถิ่นอื่นส่วนใหญ่อยู่ระหว่าง 16-20 ปี ร้อยละ 57.1 รองลงมาย้ายมาระหว่าง 11-15 ปี ร้อยละ 28.6 โดยสาเหตุที่ย้ายมาส่วนใหญ่ย้ายมาเพื่อประกอบอาชีพ ร้อยละ 71.4 และย้ายมาแต่งงานกับคนที่นี้ ร้อยละ 28.6

เมื่อสัมภาษณ์ถึงการถือครองที่ดิน พบว่า ผู้ให้สัมภาษณ์ส่วนใหญ่มีที่ดินเป็นกรรมสิทธิ์ของตัวเอง ร้อยละ 81.0 รองลงมาถือครองที่ดินโดยการเช่าผู้อื่น ร้อยละ 19.0 สำหรับผู้ที่มีที่ดินเป็นกรรมสิทธิ์ของตัวเองทั้งหมดมีพื้นที่เป็นของตนเองน้อยกว่า 1 ไร่ ร้อยละ 70.6 รองลงมามีพื้นที่เป็นของตนเองจำนวน 1-3 ไร่ ร้อยละ 29.4 ซึ่งมีพื้นที่ในการอยู่อาศัยจำนวนน้อยกว่า 1 ไร่ ร้อยละ 100.0 สำหรับผู้ถือครองที่ดินโดยการเช่าผู้อื่น ส่วนใหญ่เช่าเพื่อเป็นที่อยู่อาศัยและประกอบอาชีพ ร้อยละ 50.0 รองลงมาเช่าเพื่อประกอบอาชีพ และเป็นทั้งที่อยู่อาศัย ร้อยละ 25.0 ในสัดส่วนเท่ากัน ซึ่งมีพื้นที่ในการเช่าจำนวนน้อยกว่า 1 ไร่ ร้อยละ 100.0

## 2) ข้อมูลด้านสภาพเศรษฐกิจของครัวเรือน

ผู้ให้สัมภาษณ์ส่วนใหญ่มีจำนวนสมาชิกในครัวเรือนระหว่าง 4-6 คน ร้อยละ 66.7 รองลงมาจำนวนสมาชิกในครัวเรือนระหว่าง 1-3 คน ร้อยละ 23.8 สำหรับการประกอบอาชีพหลัก พบว่า ผู้ให้สัมภาษณ์ประกอบอาชีพค้าขาย/ ธุรกิจส่วนตัว ร้อยละ 71.4 รองลงมาประกอบอาชีพรับจ้างทั่วไป ร้อยละ 28.6 ทั้งนี้ผู้ให้สัมภาษณ์ส่วนใหญ่ระบุว่าไม่ได้ประกอบอาชีพเสริมแต่อย่างใด ร้อยละ 95.2 มีบางส่วน ร้อยละ 4.8 ระบุว่าประกอบอาชีพเสริมโดยทั้งหมดประกอบอาชีพรับจ้าง ซึ่งผู้ให้สัมภาษณ์ส่วนใหญ่ระบุว่ามีปัญหาในการประกอบอาชีพ ร้อยละ 64.3 รองลงมาไม่มีปัญหาในการประกอบอาชีพ ร้อยละ 35.7 เนื่องจากเศรษฐกิจตกต่ำ รายได้น้อยกว่ารายจ่าย และต้นทุนในการประกอบอาชีพสูง สำหรับรายได้หลักของครอบครัวผู้ให้สัมภาษณ์ระบุว่า มีรายได้ระหว่าง 15,001-20,000 บาท/เดือน ร้อยละ 57.1 รองลงมา มีรายได้ระหว่าง 10,001-15,000 บาท ร้อยละ 33.3 ส่วนรายจ่ายของผู้ให้สัมภาษณ์พบว่า มีรายจ่ายอยู่ระหว่าง 10,001-15,000 บาท/เดือน ร้อยละ 64.3 รองลงมา มีรายจ่ายอยู่ระหว่าง 15,001-20,000 บาท ร้อยละ 28.6

เมื่อพิจารณาถึงความเพียงพอของรายได้เปรียบเทียบกับรายจ่ายของครัวเรือน พบว่า ผู้ให้สัมภาษณ์ระบุว่าไม่เพียงพอ แต่ไม่มีหนี้สิน ร้อยละ 45.2 รองลงมา มีรายได้ไม่เพียงพอ มีหนี้สิน ร้อยละ 23.8

## 3) ข้อมูลด้านสาธารณสุขและสาธารณสุขในชุมชน

เมื่อสัมภาษณ์ถึงข้อมูลด้านสาธารณสุข/สุขภาพ พบว่า ผู้ให้สัมภาษณ์ส่วนใหญ่ ระบุว่าในรอบปีที่ผ่านมาจนถึงปัจจุบันตนเองและบุคคลในครอบครัวไม่เคยเจ็บป่วย ร้อยละ 66.7 และเคยเจ็บป่วย ร้อยละ 33.3 โดยเคยเจ็บป่วย ส่วนใหญ่ 3 อันดับแรก ซึ่งเจ็บป่วยเป็นโรคหวัด/ทางเดินหายใจ ร้อยละ 34.1 รองลงมา เป็นโรคความดัน/โรคเกี่ยวกับระบบไหลเวียนเลือด ร้อยละ 24.4 และโรคเบาหวาน ร้อยละ 22.0 โดยผู้ให้สัมภาษณ์ส่วนใหญ่ระบุว่าสาเหตุของโรคที่เจ็บป่วยมาจากอากาศเปลี่ยนแปลง ร้อยละ 57.1 รองลงมา โรคประจำตัว/ระบบร่างกายบกพร่อง ร้อยละ 28.6 โดยเมื่อเจ็บป่วยแล้วผู้ให้สัมภาษณ์จะเข้ารับการรักษาที่โรงพยาบาลของรัฐบาล ร้อยละ 50.0 รองลงมา

โรงพยาบาลส่งเสริมสุขภาพของตำบล ร้อยละ 28.6 โดยผู้ให้สัมภาษณ์ส่วนใหญ่ ร้อยละ 85.7 ระบุว่าการให้บริการสาธารณสุขในพื้นที่ไม่มีปัญหาในการให้บริการ มีเพียง ร้อยละ 14.3 ที่มีปัญหาการให้บริการ โดยมีปัญหาเนื่องจากบุคลากรไม่เพียงพอ เครื่องมือทางการแพทย์ไม่เพียงพอ เป็นต้น

ด้านสาธารณสุขปศุสัตว์ในชุมชน ผู้ให้สัมภาษณ์ระบุว่า แหล่งน้ำบริโภค (น้ำดื่ม) ในครัวเรือนส่วนใหญ่ ชื้อน้ำดื่มบรรจุขวด/ถังมาบริโภค ร้อยละ 78.6 รองลงมาต้มน้ำประปา ร้อยละ 21.4 ซึ่งผู้ให้สัมภาษณ์ส่วนใหญ่ระบุว่า ไม่มีปัญหาคุณภาพน้ำบริโภค (น้ำดื่ม) ร้อยละ 81.0 มีเพียง ร้อยละ 19.0 ระบุว่ามีปัญหาคุณภาพของน้ำบริโภค (น้ำดื่ม) โดยปัญหาคุณภาพน้ำเกิดจากน้ำมีตะกอน ชุ่น หินปูน น้ำมีกลิ่น และน้ำไม่ค่อยไหล ทั้งนี้การปรับปรุงคุณภาพน้ำก่อนนำมาบริโภค ผู้ให้สัมภาษณ์ส่วนใหญ่ระบุว่าไม่เคยทำการปรับปรุงคุณภาพน้ำก่อนนำมาดื่ม ร้อยละ 81.0 รองลงมาทำการปรับปรุงคุณภาพน้ำก่อนนำมาดื่มโดยการกรอง ร้อยละ 19.0 ซึ่งผู้ให้สัมภาษณ์ทั้งหมดระบุว่า มีปริมาณน้ำบริโภค (น้ำดื่ม) อย่างเพียงพอ ร้อยละ ส่วนแหล่งน้ำอุปโภค (น้ำสำหรับซักล้าง น้ำใช้) ในครัวเรือน พบว่าครัวเรือนส่วนใหญ่ใช้น้ำประปา ร้อยละ 88.1 รองลงมาใช้น้ำบ่อบาด ร้อยละ 11.9 ซึ่งผู้ให้สัมภาษณ์ส่วนใหญ่ระบุว่า น้ำอุปโภค (น้ำสำหรับซักล้าง น้ำใช้) ไม่มีปัญหาคุณภาพน้ำ ร้อยละ 92.9 รองลงมา ร้อยละ 7.1 ระบุว่ามีปัญหาคุณภาพน้ำ โดยปัญหาคุณภาพน้ำอุปโภค (น้ำสำหรับซักล้าง น้ำใช้) เกิดจากน้ำขุ่น มีตะกอน/ฝุ่น น้ำไม่ค่อยไหล และน้ำมีกลิ่น เป็นต้น ซึ่งผู้ให้สัมภาษณ์ส่วนใหญ่ ร้อยละ 88.1 ระบุว่าไม่มีปริมาณน้ำอุปโภค (น้ำใช้) อย่างเพียงพอ มีเพียง ร้อยละ 11.9 ระบุว่าปริมาณน้ำอุปโภค (น้ำใช้) ไม่เพียงพอ โดยปริมาณน้ำอุปโภค (น้ำใช้) ไม่เพียงพอเนื่องจากน้ำไม่ค่อยไหล

การกำจัดของเสียในครัวเรือน พบว่า การกำจัดน้ำเสีย/น้ำทิ้งของชุมชน ครัวเรือนส่วนใหญ่ในชุมชน ระบายลงดิน / ที่โล่งข้างบ้าน ร้อยละ 81.0 รองลงมาคือระบายลงท่อระบายน้ำเทศบาล ร้อยละ 19.0 ด้านการกำจัดขยะ/มูลฝอยในครัวเรือนของผู้ให้สัมภาษณ์ทั้งหมดจะรวบรวมแล้วนำไปทิ้งถังขยะของเทศบาล

ปัญหาเกี่ยวกับการใช้ไฟฟ้า ผู้ให้สัมภาษณ์ส่วนใหญ่ระบุว่าไม่มีปัญหาเกี่ยวกับการใช้ไฟฟ้า ร้อยละ 92.9 มีเพียง ร้อยละ 7.1 ที่มีปัญหาการใช้ไฟฟ้า โดยมีสาเหตุมาจากฝนตกทำให้ไฟตก/ไฟดับบ่อย สำหรับการใช้เส้นทางคมนาคม ผู้ให้สัมภาษณ์ระบุว่าไม่มีปัญหาในการใช้เส้นทางคมนาคม ร้อยละ 83.3 รองลงมามีปัญหาในการใช้เส้นทางคมนาคม ร้อยละ 16.7 โดยมีสาเหตุมาจากถนนชำรุด ถนนคับแคบ การจราจร/ก่อสร้างถนน ถนนลูกรัง และการคมนาคมไม่สะดวก สำหรับการระบายน้ำ และน้ำท่วมขังในพื้นที่ ผู้ให้สัมภาษณ์ส่วนใหญ่ระบุว่าในชุมชน ไม่มีปัญหาเกี่ยวกับการระบายน้ำและน้ำท่วมขังในพื้นที่ ร้อยละ 95.2 รองลงมามีปัญหาเกี่ยวกับการระบายน้ำ และน้ำท่วมขังในพื้นที่ ร้อยละ 4.8 โดยมีปัญหาเนื่องจากพื้นที่ลุ่มต่ำ ทำให้น้ำท่วมขัง และน้ำไม่ค่อยระบาย

#### 4) สภาพแวดล้อมในปัจจุบัน

ผลจากการสัมภาษณ์ถึงสภาพสิ่งแวดล้อมในปัจจุบัน พบว่า ผู้ให้สัมภาษณ์ระบุว่าในระยะ 1 ปีที่ผ่านมาสภาพสิ่งแวดล้อมในชุมชนที่อาศัยไม่มีการเปลี่ยนแปลงไปจากเดิม ร้อยละ 66.7 รองลงมาสภาพสิ่งแวดล้อมมีการเปลี่ยนแปลงไปจากเดิมเล็กน้อย ร้อยละ 19.0 และสภาพสิ่งแวดล้อมมีการเปลี่ยนแปลงไปจากเดิมปานกลาง ร้อยละ 14.3 ส่วนผู้ที่ระบุว่าชุมชนมีการเปลี่ยนแปลงโดยส่วนใหญ่ 3 อันดับแรก พบว่ามีโรงงานอุตสาหกรรมเพิ่มมากขึ้น ร้อยละ 50.0 รองมาจำนวนรถยนต์เพิ่มมากขึ้น ร้อยละ 28.6 และสภาพแวดล้อมเสื่อมโทรมมากขึ้น ร้อยละ 21.4

#### ผลกระทบด้านสิ่งแวดล้อม

สำหรับปัญหาความเดือดร้อน/ความรำคาญด้านสิ่งแวดล้อมในชุมชนที่ได้รับในปัจจุบัน ดังแสดงในตารางที่ 10 โดยสามารถสรุปปัญหาได้ 3 อันดับแรก ดังนี้

- **อันดับ 1 ฝุ่นละออง** พบว่า เป็นปัญหาที่ได้รับมากที่สุด ร้อยละ 33.3 ซึ่งมีระดับของผลกระทบที่ได้รับส่วนใหญ่อยู่ในระดับปานกลาง ร้อยละ 78.6 โดยสาเหตุของผลกระทบส่วนใหญ่ระบุว่าเกิดจากการจราจร ร้อยละ 85.7

- **อันดับ 2 กลิ่นเหม็น** พบว่า เป็นปัญหาที่ได้รับรองลงมา ร้อยละ 28.6 ซึ่งมีระดับของผลกระทบที่ได้รับส่วนใหญ่อยู่ในระดับน้อย ร้อยละ 83.3 โดยสาเหตุของผลกระทบส่วนใหญ่ระบุว่าเกิดจากโครงการข้างเคียง ร้อยละ 66.7

- **อันดับ 3 เสียงดัง** พบว่า เป็นปัญหาที่ได้รับ ร้อยละ 26.2 ซึ่งมีระดับของผลกระทบที่ได้รับส่วนใหญ่อยู่ในระดับปานกลาง ร้อยละ 81.8 โดยสาเหตุของผลกระทบส่วนใหญ่ระบุว่าเกิดจากการจราจร ร้อยละ 63.6

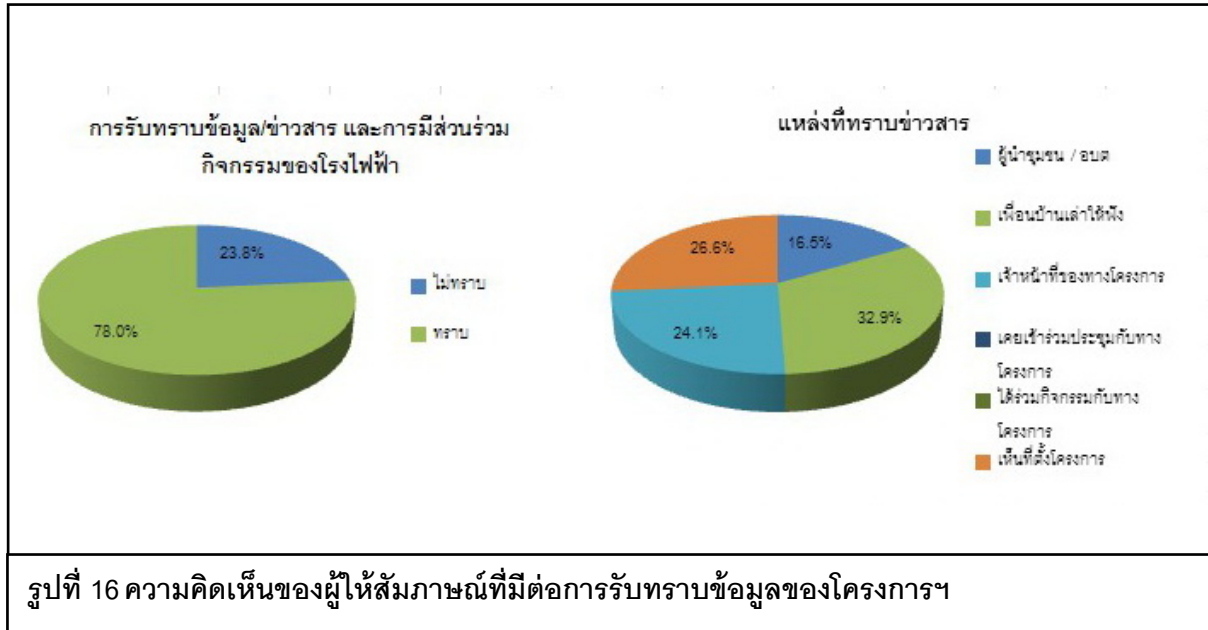
**ตารางที่ 10** ความคิดเห็นของผู้ให้สัมภาษณ์ต่อปัญหาความเดือดร้อน/ความรำคาญด้านสิ่งแวดล้อมที่ได้รับในปัจจุบัน

ผลกระทบ	ไม่มี (ร้อยละ)	มี (ร้อยละ)	ระดับผลกระทบ (ร้อยละ)			สาเหตุของผลกระทบ
			น้อย	ปานกลาง	มาก	
1. มลพิษทางอากาศ						
1.1 ฝุ่นละออง	66.7	33.3	14.3	78.6	7.1	- โรงงาน (14.3%) - การจราจร (85.7%)
1.2. คิว้น/ เขม่า	90.5	9.5	75.0	25.0	0.0	- การจราจร (100.0%)
2. กลิ่นเหม็น	71.4	28.6	83.3	16.7	0.0	- ชุมชน (33.3%) - โรงงาน (66.7%)
3. เสียงดัง	73.8	26.2	18.2	81.8	0.0	- ชุมชน (36.4%) - การจราจร (63.6%)
4. ขยะมูลฝอย	92.9	7.1	100.0	0.0	0.0	- ชุมชน (100.0%)
5. น้ำเสีย	78.6	21.4	22.2	77.8	0.0	- ชุมชน (66.7%) - โรงงาน (33.3%)
6. น้ำท่วมขัง	90.5	9.5	100.0	0.0	0.0	- พื้นที่ต่ำ ระบายน้ำไม่ทัน (100.0%)
7. ดินเสื่อมคุณภาพ	100.0	0.0	0.0	0.0	0.0	
8. ถนนชำรุด/การคมนาคมไม่สะดวก	81.0	19.0	25.0	75.0	0.0	- โรงงาน (62.5%) - การจราจร(37.5%)
9. การจราจร/อุบัติเหตุ	81.0	19.0	25.0	75.0	0.0	- การจราจร (100.0%)

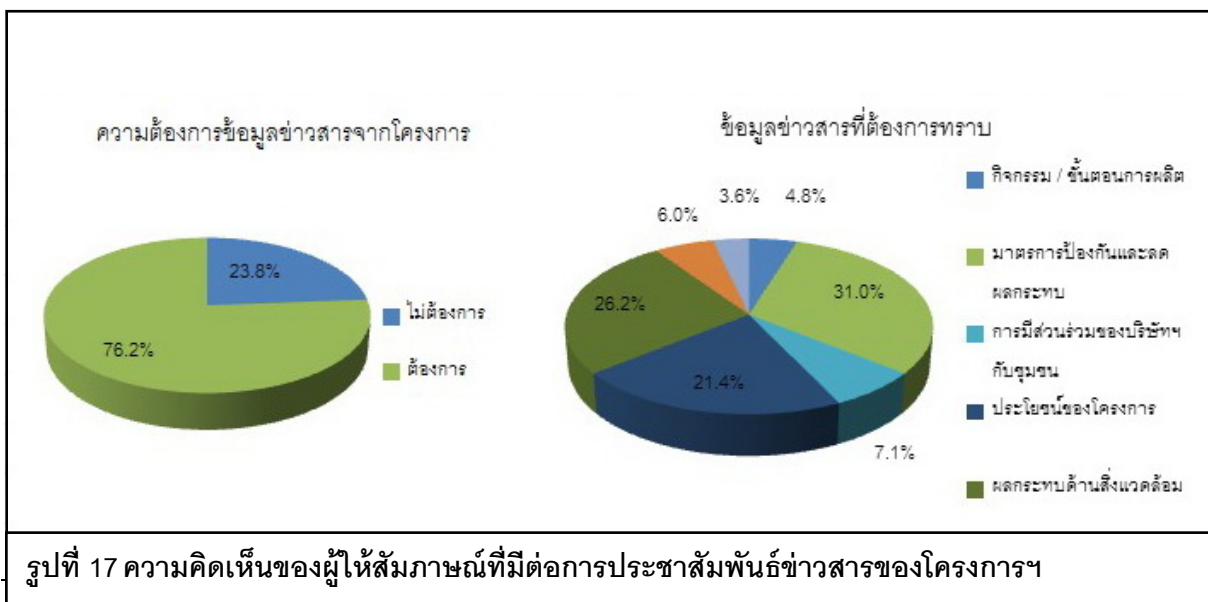
ที่มา : รวบรวมโดยบริษัท เอแอลเอส แลบบอราทอรี กรุ๊ป (ประเทศไทย) จำกัด, 2562

##### 5) การรับทราบข้อมูล/ข่าวสาร และการมีส่วนร่วมกิจกรรมของโรงไฟฟ้า

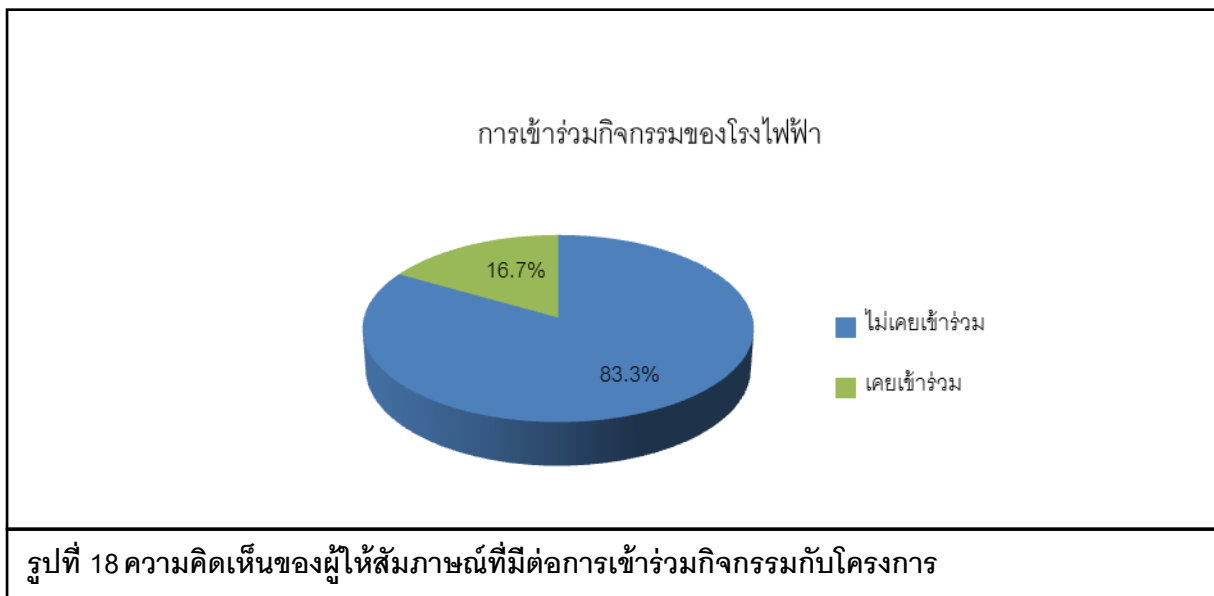
ความคิดเห็นเกี่ยวกับโครงการก่อสร้างทางรถไฟสายใหม่ ของบริษัท กัลฟ์ เอ็นพีเอ็ม จำกัด พบว่า ผู้ให้สัมภาษณ์ส่วนใหญ่ทราบ/รู้จักโรงไฟฟ้า ร้อยละ 78.0 รองลงมาไม่ทราบ/รู้จัก ร้อยละ 23.8 ส่วนผู้ให้สัมภาษณ์ระบุว่าทราบนั้นโดย 3 อันดับแรก ทราบจากเพื่อนบ้านเล่าให้ฟัง ร้อยละ 32.9 รองลงมาทราบจากเห็นที่ตั้งโครงการ ร้อยละ 26.6 และทราบจากเจ้าหน้าที่ของทางโครงการ ร้อยละ 24.1 โดยมีรายละเอียดดังรูปที่ 16



สำหรับข้อมูลการประชาสัมพันธ์ข่าวสารของโรงไฟฟ้าฯ พบว่า ผู้ให้สัมภาษณ์ส่วนใหญ่ต้องการรับทราบข้อมูล/ข่าวสารเกี่ยวกับโรงไฟฟ้าฯ ร้อยละ 76.2 ทั้งนี้ข้อมูลที่ผู้ให้สัมภาษณ์ต้องการให้มีการประชาสัมพันธ์เพิ่มเติมโดย 3 อันดับแรก ต้องการทราบข้อมูลมาตรการป้องกันและลดผลกระทบ ร้อยละ 31.0 รองลงมาต้องการผลกระทบด้านสิ่งแวดล้อม ร้อยละ 26.2 และต้องการทราบประโยชน์ของโครงการ ร้อยละ 21.4 ตามลำดับ ส่วนผู้ให้สัมภาษณ์ที่ไม่ต้องการรับทราบข้อมูล/ข่าวสารโรงไฟฟ้าฯ ร้อยละ 23.8 โดยมีรายละเอียดดัง รูปที่ 17



สำหรับกิจกรรมที่โรงไฟฟ้าจัดขึ้น พบว่าผู้ให้สัมภาษณ์ไม่สามารถระบุกิจกรรมที่โรงไฟฟ้าจัดขึ้นได้ ร้อยละ 81.0 รองลงมาสามารถระบุกิจกรรมที่โรงไฟฟ้าจัดขึ้นได้ ร้อยละ 19.0 เมื่อสอบถามถึงการเข้าร่วมกิจกรรมกับทางโรงไฟฟ้า ผู้ให้สัมภาษณ์ส่วนใหญ่ระบุว่าไม่เคยเข้าร่วมกิจกรรมกับโรงไฟฟ้า ร้อยละ 83.3 รองลงมาเคยเข้าร่วมกิจกรรม ร้อยละ 16.7 โดยผู้ให้สัมภาษณ์ที่ระบุว่าไม่เคยเข้าร่วม เนื่องจาก ติดงาน ไม่สะดวก ไม่มีการแจ้งให้ทราบ ห่างไกลจากหมู่บ้าน และอายุมากแล้ว เป็นต้น ส่วนผู้ให้สัมภาษณ์ที่ระบุว่าเคยเข้าร่วมกิจกรรม เนื่องจากเคยเข้าร่วมประชุม ทางโรงงาน/อบต. เชิญเข้าร่วมกิจกรรม เป็นตัวแทนหมู่บ้าน โดยมีรายละเอียดดัง **รูปที่ 18**



เมื่อสอบถามถึงการรู้จักกิจกรรมที่โรงไฟฟ้าฯ จัดขึ้น ซึ่งมีรายละเอียด **ดังตารางที่ 11** โดยสามารถสรุปได้ดังนี้

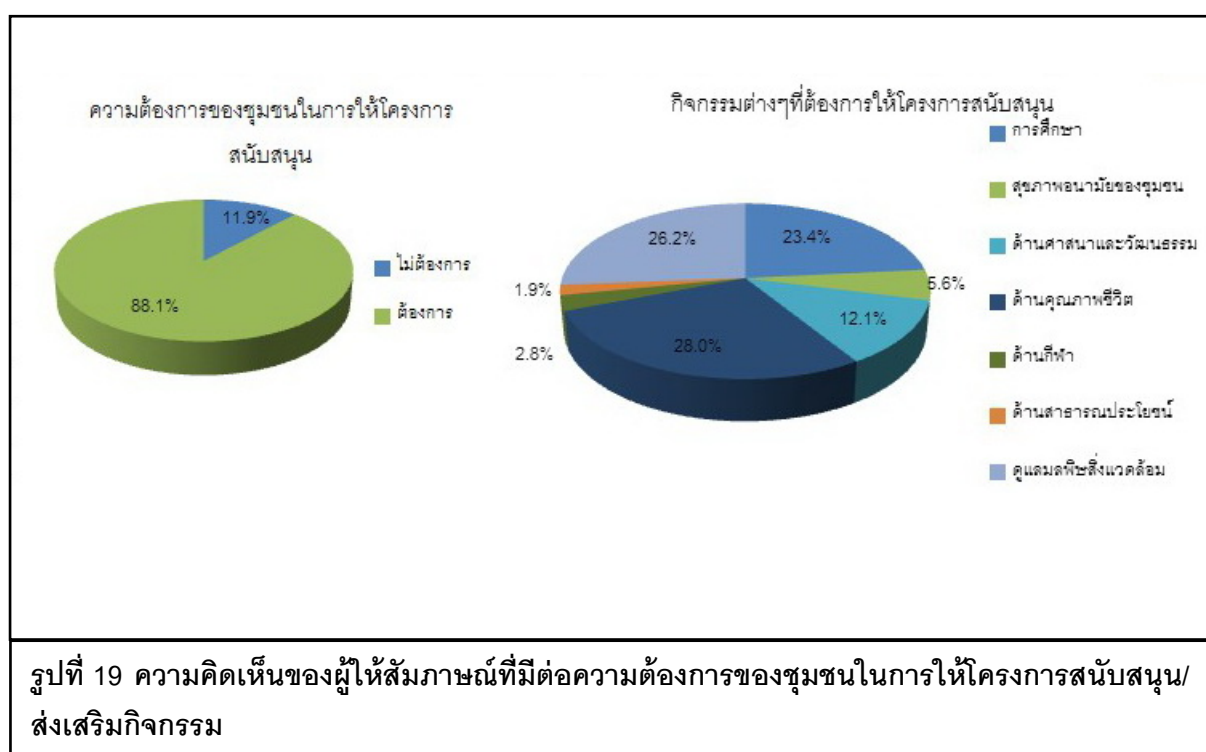
- **กิจกรรมอบรมให้ความรู้** พบว่า ผู้ให้สัมภาษณ์ส่วนใหญ่ไม่รู้จักกิจกรรม ร้อยละ 83.3 รองลงมารู้จักกิจกรรม ร้อยละ 16.7 ซึ่งผู้ให้สัมภาษณ์ทั้งหมดต้องการให้ดำเนินการต่อเนื่อง
- **กิจกรรมจัดประชุม** พบว่า ผู้ให้สัมภาษณ์ส่วนใหญ่ไม่รู้จักกิจกรรม ร้อยละ 83.3 รองลงมารู้จักกิจกรรม ร้อยละ 16.7 ซึ่งผู้ให้สัมภาษณ์ทั้งหมดต้องการให้ดำเนินการต่อเนื่อง
- **กิจกรรมวันสำคัญ** เช่น วันขึ้นปีใหม่ วันเด็ก เป็นต้น พบว่า ผู้ให้สัมภาษณ์ส่วนใหญ่ไม่รู้จักกิจกรรม ร้อยละ 66.7 รองลงมารู้จักกิจกรรม ร้อยละ 33.3 ซึ่งผู้ให้สัมภาษณ์ทั้งหมดต้องการให้ดำเนินการต่อเนื่อง

## ตารางที่ 11 ความเห็นของผู้ให้สัมภาษณ์ต่อการรู้จักกิจกรรมที่โรงไฟฟ้า จัดขึ้น

กิจกรรมที่โรงไฟฟ้า จัดขึ้น	การรู้จัก		ความต้องการให้ดำเนินการต่อเนื่อง	
	ไม่รู้จัก	รู้จัก	ไม่ต้องการ	ต้องการ
1. กิจกรรมอบรมให้ความรู้	83.3	16.7	0.0	100.0
2. กิจกรรมจัดประชุม	83.3	16.7	0.0	100.0
3. กิจกรรมวันสำคัญ เช่น วันขึ้นปีใหม่ วันเด็ก เป็นต้น	66.7	33.3	0.0	100.0

ที่มา : รวบรวมโดยบริษัท เอแอลเอส แลบบอราทอรี กรุ๊ป (ประเทศไทย) จำกัด, 2562

ผู้ให้สัมภาษณ์ส่วนใหญ่ระบุว่าหากทางโรงไฟฟ้า จัดกิจกรรมร่วมกับชุมชนยินดีเข้าร่วมกิจกรรม ร้อยละ 59.5 รองลงมาไม่ยินดี ร้อยละ 40.5 สำหรับความต้องการของชุมชนในการให้โรงไฟฟ้าสนับสนุน/ส่งเสริม กิจกรรม พบว่า ผู้ให้สัมภาษณ์ส่วนใหญ่ต้องการให้ทางโรงไฟฟ้า ส่งเสริมกิจกรรม ร้อยละ 88.1 ซึ่งผู้นำชุมชน ส่วนใหญ่โดย 3 อันดับแรก ต้องการให้สนับสนุนด้านอาชีพชุมชน รับแรงงานท้องถิ่น สนับสนุนน้ำดื่ม น้ำใช้ ฯลฯ ร้อยละ 28.0 รองลงมาดูแลและจัดการปัญหามลพิษสิ่งแวดล้อม เช่น จัดการเรื่องกลิ่นเหม็น ฝุ่นละออง ขยะ น้ำเสีย ร้อยละ 26.2 และสนับสนุนด้านการศึกษา เช่นทุนการศึกษา พัฒนาโรงเรียน มอบอุปกรณ์การศึกษา ร้อยละ 23.4 ตามลำดับ ส่วนผู้ให้สัมภาษณ์ที่ไม่ต้องการให้ทางโรงไฟฟ้า ส่งเสริมกิจกรรม ร้อยละ 11.9 โดยมีรายละเอียด ดังรูปที่ 19





## 6) ผลกระทบและทัศนคติต่อการดำเนินงานของโรงไฟฟ้า

### 6.1) ผลดีและผลเสียที่ได้รับจากการดำเนินการของโรงไฟฟ้าฯ สามารถสรุปได้ดังนี้

**ผลดีที่ได้รับจากการดำเนินการของโรงไฟฟ้าฯ** ผู้ให้สัมภาษณ์ได้รับผลดี จำนวน 12 ราย โดยสามารถสรุปผลดีได้ดังนี้

- ลดการขนส่งทางรถ ร้อยละ 16.7
- มีการพัฒนาชุมชนได้มากขึ้น ร้อยละ 7.1
- เศรษฐกิจในชุมชนดีขึ้น ร้อยละ 4.8

**ผลเสียที่ได้รับจากการดำเนินการของโรงไฟฟ้าฯ** ผู้ให้สัมภาษณ์ส่วนใหญ่ไม่ได้รับผลเสียแต่อย่างใด มีเพียงส่วนน้อยเท่านั้นที่ได้รับผลเสีย จำนวน 10 ราย โดยสามารถสรุปผลเสียได้ดังนี้

- มลพิษทางน้ำ อากาศ เพิ่มขึ้น ร้อยละ 11.9
- มีปัญหาด้านการจราจรเพิ่มมากขึ้น ร้อยละ 7.1
- มีปัญหาด้านสังคมมากขึ้น ร้อยละ 4.8

### 6.2) ความพึงพอใจต่อการดูแลสังคมที่ผ่านมา ซึ่งมีรายละเอียดดังตารางที่ 12 โดยสามารถสรุปได้ดังนี้

■ **ด้านความปลอดภัยจากการดำเนินงาน** พบว่า ผู้ให้สัมภาษณ์มีความพึงพอใจระดับปานกลาง ร้อยละ 73.8 รองลงมาพึงพอใจระดับน้อย ร้อยละ 26.2 มีค่าเฉลี่ยความพึงพอใจระดับปานกลาง ( $\bar{x} = 2.74$ )

■ **ด้านสังคม** พบว่า ผู้ให้สัมภาษณ์มีความพึงพอใจระดับปานกลาง ร้อยละ 71.4 รองลงมาพึงพอใจระดับน้อย ร้อยละ 28.6 มีค่าเฉลี่ยความพึงพอใจอยู่ระดับปานกลาง ( $\bar{x} = 2.71$ )

■ **ด้านสิ่งแวดล้อม** พบว่า ผู้ให้สัมภาษณ์มีความพึงพอใจระดับปานกลาง ร้อยละ 59.5 รองลงมาพึงพอใจระดับน้อย ร้อยละ 28.6 และพึงพอใจในระดับมาก ร้อยละ 11.9 มีค่าเฉลี่ยความพึงพอใจอยู่ระดับปานกลาง ( $\bar{x} = 2.83$ )

■ **ด้านกิจกรรมชุมชนสัมพันธ์/การมีส่วนร่วม** พบว่า ผู้ให้สัมภาษณ์มีความพึงพอใจระดับปานกลาง ร้อยละ 69.0 รองลงมาพึงพอใจระดับน้อย ร้อยละ 23.8 และพึงพอใจในระดับมาก ร้อยละ 7.1 มีค่าเฉลี่ยความพึงพอใจอยู่ระดับปานกลาง ( $\bar{x} = 2.83$ )

■ **ด้านการดูแลสุขภาพของประชาชน** พบว่า ผู้ให้สัมภาษณ์มีความพึงพอใจในระดับปานกลาง ร้อยละ 85.7 รองลงมาพึงพอใจในระดับน้อย ร้อยละ 14.3 มีค่าเฉลี่ยความพึงพอใจอยู่ระดับปานกลาง ( $\bar{x} = 2.86$ )

■ **การเปิดเผยข้อมูล** พบว่า ผู้ให้สัมภาษณ์มีความพึงพอใจระดับปานกลาง ร้อยละ 71.4 รองลงมาพึงพอใจในระดับน้อย ร้อยละ 28.6 มีค่าเฉลี่ยความพึงพอใจอยู่ในระดับปานกลาง ( $\bar{x} = 2.71$ )

#### ตารางที่ 12 ความเห็นของผู้ให้สัมภาษณ์ต่อความพึงพอใจต่อการดูแลสังคมของรถไฟฟ้า

การดูแลสังคม	ระดับความพึงพอใจ					ค่าเฉลี่ย $\bar{x}$	แปลผล <sup>1/</sup>
	น้อยที่สุด	น้อย	ปานกลาง	มาก	มากที่สุด		
1. ด้านความปลอดภัยในกระบวนการผลิต	0.0	26.2	73.8	0.0	0.0	2.74	ปานกลาง
2. ด้านสังคม	0.0	28.6	71.4	0.0	0.0	2.71	ปานกลาง
3. ด้านสิ่งแวดล้อม	0.0	28.6	59.5	11.9	0.0	2.83	ปานกลาง
4. ด้านกิจกรรมชุมชนสัมพันธ์/การมีส่วนร่วม	0.0	23.8	69.0	7.1	0.0	2.83	ปานกลาง
5. ด้านการดูแลสุขภาพของประชาชน	0.0	14.3	85.7	0.0	0.0	2.86	ปานกลาง
6. การเปิดเผยข้อมูล	0.0	28.6	71.4	0.0	0.0	2.71	ปานกลาง

หมายเหตุ: <sup>1/</sup> การแปลผลค่าเฉลี่ย

1.00 - 1.50 = น้อยที่สุด

1.51 - 2.50 = น้อย

2.51 - 3.50 = ปานกลาง

3.51 - 4.50 = มาก

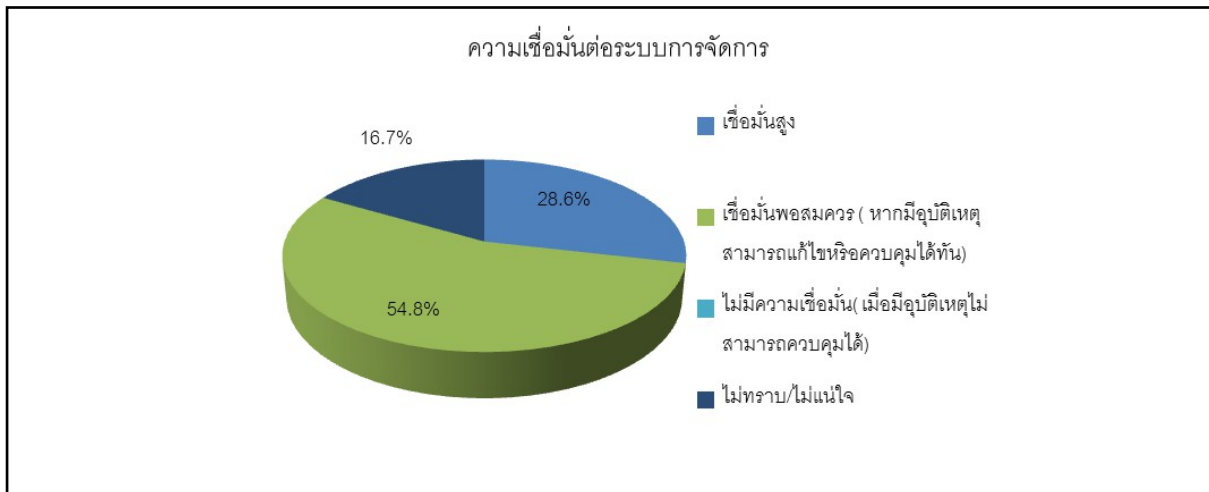
4.51 - 5.00 = มากที่สุด

ที่มา : รวบรวมโดยบริษัท เอแอลเอส แลบบอราทอรี กรุ๊ป (ประเทศไทย) จำกัด, 2562

สำหรับความคิดเห็นในภาพรวมต่อความพึงพอใจของรถไฟฟ้า พบว่า ผู้ให้สัมภาษณ์ส่วนใหญ่มีความพึงพอใจระดับปานกลาง ร้อยละ 71.4 รองลงมามีความพึงพอใจในระดับน้อย ร้อยละ 19.0 และมีความพึงพอใจระดับมาก ร้อยละ 9.5

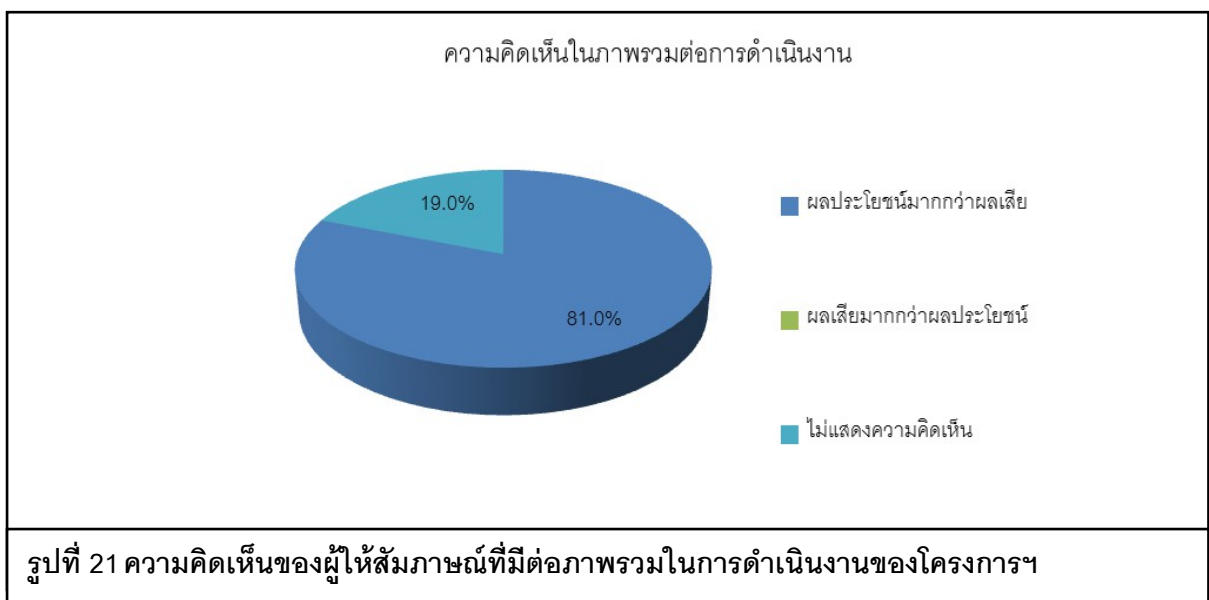
#### 7) ความเชื่อมั่น และความคิดเห็นต่อรถไฟฟ้า

ในด้านความเชื่อมั่นต่อระบบการจัดการด้านสิ่งแวดล้อมและมาตรการป้องกันผลกระทบด้านต่างๆ ของรถไฟฟ้า พบว่าผู้ให้สัมภาษณ์ส่วนใหญ่ ระบุว่าเชื่อมั่นพอสมควร (หากมีอุบัติเหตุสามารถแก้ไขหรือควบคุมได้ทัน) ร้อยละ 54.8 รองลงมาระบุว่าเชื่อมั่นสูง ร้อยละ 28.6 และไม่ทราบ/ไม่แน่ใจ ร้อยละ 16.7 โดยมีรายละเอียดดัง รูปที่ 20



รูปที่ 20 ความคิดเห็นของผู้ให้สัมภาษณ์ที่มีต่อความเชื่อมั่นต่อระบบการจัดการด้านสิ่งแวดล้อมและมาตรการป้องกันผลกระทบด้านต่างๆ

ความคิดเห็นในภาพรวมต่อการดำเนินงานของโรงไฟฟ้าฯ ในปี พ.ศ. 2562 พบว่าผู้ให้สัมภาษณ์ระบุว่าผลประโยชน์มากกว่าผลเสีย ร้อยละ 81.0 รองลงมาระบุว่าไม่แสดงความคิดเห็น ร้อยละ 19.0 โดยมีรายละเอียดดัง รูปที่ 21



รูปที่ 21 ความคิดเห็นของผู้ให้สัมภาษณ์ที่มีต่อภาพรวมในการดำเนินงานของโครงการฯ

สำหรับข้อเสนอแนะอื่นๆ ที่เกี่ยวกับโครงการฯ สามารถสรุปเป็นประเด็นสำคัญได้ดังนี้

- ดูแลระบบสาธารณูปโภคในชุมชน (ไฟฟ้า ประปา ถนน)
- ช่วยเหลือและสนับสนุนกิจกรรมต่างๆ ในชุมชน
- การติดตามดูแลผลกระทบด้านสิ่งแวดล้อม
- เปิดโอกาสให้ชุมชนมีส่วนร่วมกับการโครงการ